

# GRÄV DÄR DU STÅR



**Temagruppen Unga i arbetslivet** samlar in och delar erfarenheter och kunskap från arbetsmarknadsprojekt för unga inom Europeiska socialfonden. Kunskapen ska bidra till att underlätta ungas etablering och deltagande i utbildning och arbetsliv. Temagruppen drivs med pengar från ESF-rådet, Europeiska socialfonden, i samarbete med Arbetsförmedlingen, Myndigheten för ungdoms- och civilsamhällesfrågor, Tillväxtverket, Försäkringskassan, Skolverket, Nordens välfärdscenter, Kronofogden samt Sveriges kommuner och landsting.

**Projektledare:** Fredrik Wikström

**Kontakt:** Myndigheten för ungdoms- och civilsamhällesfrågor  
Medborgarplatsen 3, 11 tr, 118 94 Stockholm

**Telefon:** 08-566 219 00

**E-post:** [temagruppen@mucf.se](mailto:temagruppen@mucf.se)

**Webb:** [www.temaunga.se](http://www.temaunga.se)

**ISSN:** 1651-2855

**ISBN:** 978-91-85933-99-0

# Förord

Temagruppen Unga i arbetslivet har sedan flera år Svenska ESF-rådets uppdrag att följa upp, analysera och sprida kunskap som bidrar till att underlätta ungas deltagande i utbildning och arbetsliv. Vi fångar upp erfarenheter och lärdomar från ESF-projekt som kan påverka andra initiativ och verksamheter som kommuner, arbetsförmedlingar och andra driver för att stötta unga.

I den här skriften ger Temagruppen en översikt över pågående projekt inom Europeiska socialfondens satsning Sysselsättningsinitiativet för unga. Vi ger också några exempel på hur projekt har arbetat och vilka hinder och möjligheter de har sett i sin verksamhet. Sysselsättningsinitiativet pågår över hela Europa. I Sverige satsar man i de tre regioner där arbetslösheten bland unga är som störst och projekten ska komplettera nuvarande verksamhet. Projekten ska vara inriktade på enskilda ungdomar och höja kvaliteten i satsningarna för arbetslösa.

Tanken är att vi ska gräva där vi står, utgå från fungerande arbetssätt, inte uppfinna hjulet i onödan och ta inspiration av hur andra arbetar. Det finns sällan några enkla universallösningar, men det finns några metoder som flera av projekten använder och flera kan använda eller inspireras av. Vår erfarenhet är att lösningar ofta ligger närmare till hands än vad man tror

och att det lönar sig att ta efter redan prövade metoder och lära av andra. Ducka inte för de utmaningar som finns i regelverk, arbetsmarknadsåtgärder och organisationer utan var modig och flexibel, och hitta vägar framåt med ungas behov och önsknings i fokus.

Den här skriften vänder sig till dig som jobbar inom Sysselsättningsinitiativet och till andra som planerar och koordinerar insatser för att unga ska komma tillbaka till studier eller arbete. Vi hoppas att den kan ge inspiration och idéer om hur unga som står långt från arbetsmarknaden kan få ett effektivt individanpassat stöd.

Skriften har tagits fram av Ida Thomsson som arbetat som konsult och Fredrik Wikström i Temagruppen Unga i arbetslivet. Under arbetets gång har värdefulla synpunkter lämnats av bland annat Anette Hällnäs som är kommunikationsansvarig, Kim Jonsson från Kronofogden som ingår i Temagruppens styrgrupp och Jonas Olofsson som arbetar deltid i Temagruppen och är professor vid Malmö högskola.

## **Pontus Ekstedt**

*Styrgruppens ordförande för  
Temagruppen Unga i arbetslivet*

# Innehåll

<b>Sammanfattning och slutsatser</b> .....	5
<b>Inledning</b> .....	9
<b>Sysselsättningsinitiativet för unga</b> .....	10
<b>Kort överblick över projekten</b> .....	11
<b>Många gemensamma nämnare – individen i fokus</b> .....	14
Komplettera nuvarande satsningar .....	14
Vidareutveckla, stärka och höja kvaliteten i befintliga satsningar.....	16
<b>Resultat</b> .....	19
<b>Sex pågående projekt inom Sysselsättningsinitiativet</b> .....	21
Mellersta Norrland:	
Tillgänglig närhet i Ånge .....	21
Involvera och ta ansvar i Jämtland-Härjedalen.....	24
Norra Mellansverige:	
1 + 1 = 3 i projektet Ung i Gävleborg .....	27
Stöd på bred front med Ung horisont.....	29
Sydsverige:	
Blekinges unga lyfter ytterligare.....	32
Hassela Movement – en verksamhet i ständig rörelse .....	35
<b>Källhänvisning</b> .....	39

# Sammanfattning och slutsatser

Projektet pågår och vi kan därför inte dra för säkra slutsatser om framgångsfaktorer och utmaningar. Men eftersom projektet bygger på beprövade metoder och erfarenheter är det i huvudsak redan kända framgångsfaktorer projektet lyfter fram, och det finns några faktorer som flera projekt särskilt poängterat. Det är bland annat vikten av att låta arbetet få ta tid. Att det relationsskapande arbetet är helt avgörande för att unga som många gånger levit isolerat utan rutiner och med dålig självkänsla, ska kunna ta de steg som leder dem till studier eller arbete. För unga som av olika anledningar är särskilt utsatta kan det arbetet ibland ta år.

Man betonar också att det är viktigt att med stor uthållighet kunna erbjuda ett brett spektrum av aktiviteter som kan matcha olika deltagares behov och önskemål. Det kräver goda kontakter med myndigheter, kommunala aktörer, företag och aktörer i civilsamhället men också förmåga att förstå vilka steg som kan leda deltagaren framåt. Där behöver projektet erbjuda en väg in men flera vägar ut.

En försvarande faktor som flera av projektet lyfter är de administrativa kraven från Svenska ESF-rådet. Det gäller framför allt närvarorapporteringen som kan vara känslig för en målgrupp som är skeptisk mot system och kontroll. Problemet uppstår framför allt i de inledande kontakterna.

Den förbättrade situationen för unga på arbetsmarknaden har också medfört att vissa projekt har svårt att nå målen om hur många de ska lotsa till studier eller arbete. Det kan också förekomma konkurrens om målgruppen, exempelvis mellan de regionala projekten och Arbetsförmedlingens Ung framtid. När arbetsmarknaden har förbättrats ser vissa att Arbetsförmedlingen arbetar mer med unga som står längre ifrån arbetsmarknaden och det kan innebära en större överlappning med de regionala projekten.

Identifierade framgångsfaktorer och svårigheter blir

intressanta att följa upp under resten av projekttiden. Vi vill särskilt lyfta några frågor som kan utvecklas eller undersökas i fortsatta analyser:

- **Strategiskt lärande för förädling och implementering.** För att fungerande metoder ska kunna spridas behövs det erfarenhetsutbyte på alla nivåer. Aktörer som långsiktigt kan ta ansvar för och bygga lärande strukturer som knyter samman kommunala, regionala, statliga och andras erfarenheter kan bidra till att beprövade metoder cykliskt sprid och förädlas. Det kan handla om återkommande mötesplatser, nätverksbyggande och andra typer av utvecklingsstödande verksamheter. Med det fokus Sysselsättningsinitiativet som program har på beprövade metoder och långsiktighet skulle effektiviteten i satsningen sannolikt öka om sådana verksamheter kunde komma till stånd. Här ser vi att både nationella och regionala aktörer har ett ansvar, men även givetvis de beslutsfattare som finns i de lokala verksamheterna. På vilket sätt erfarenheter, lärdomar och effekter från projektet tas om hand i ordinarie verksamheter bör vara en ständigt levande fråga och komma till uttryck i operativa konkreta handlingar.

- **Metoders innehåll, omfattning och val av arbets-sätt.** De flesta projekten använder sig av en palett av olika metoder för att just kunna individanpassa insatser utifrån ungas behov. Men görs medvetna överväganden om metodval baserat på vad man faktiskt vet är effektivt eller styr andra faktorer metodvalet som tillgänglig kompetens och kontaktytor mot kompletterande aktörer? Exempelen i den här skriften ger inte någon närmare bild av metodernas innehåll eller omfattning. Hur ser kärnan av utmaningarna ut och de olika stegen i modellen Supported Employment eller för den delen i mentorskapsarbete? Hur mycket i projekten handlar

om allmänt motivationshöjande och närmast terapeutiska insatser? Hur mycket handlar om praktik, lärande och utbildning? En sådan bild av insatsernas omfattning skulle sedan kunna relateras till vad vi vet om behoven hos unga som står långt från arbetsmarknaden.

• **Insatser för unga nära eller långt borta från arbetsmarknaden.** De prioriteringar som gjorts inom Sysselsättningsinitiativet som innebär att Arbetsförmedlingens projekt Ung framtid har fått mer resurser proportionerligt övriga projekt och att inriktningen är de unga som står relativt nära arbetsmarknaden väcker frågor om effektiviteten i de tagna vägvalen. Det kan ses som en effektiv insats att så fort som möjligt under arbetslöshetsperioden stötta och matcha unga mot jobb och till andra insatser och därigenom använda medlen inom programmet som ett sätt att leva upp till 90-dagarsgarantin. I en högkonjunktur där antalet arbetstillfällen ökar och ungdomsarbetslösheten generellt sett minskar kan denna strategi ställas mot prioriteringar för de unga som står längre ifrån arbetsmarknaden och insatser i tidigare åldrar. Vi vet att unga som länge varken har arbetat eller studerat och har en funktionsvariation eller som lider av psykisk ohälsa kan vara i behov av mer mångfasetterade åtgärder under längre tidsperiod som inte sällan innebär resurskrävande rehabiliterande insatser. Hur vida vägvalen inom Sysselsättningsinitiativet, när det gäller dimensioneringen av resurser och val av inriktning, varit effektivt givet konjunkturutveckling och andra alternativa prioriteringar, är en viktig fråga att följa.

Det finns mycket som talar för att tidiga snabba insatser är att föredra såväl utifrån ett individ- som ur ett samhällsekonomiskt perspektiv. Mot den bakgrunden är prioriteringen inom Sysselsättningsinitiativet och Arbetsförmedlingens inriktning inom programmet rimlig. Generellt sett tror vi dock att tidigare insatser och förbättringar i grund- och gymnasieskolan långsiktigt kan bidra till att unga snabbare kan få ett fotfäste på arbetsmarknaden.

Förstärkningar inom Sysselsättningsinitiativet och inom andra program kan bidra till en sådan utveckling. Vi ser att arbetet behöver intensifieras för att förbättra studie- och yrkesvägledningen, ungas arbetslivskunskap, coachande och individanpassade arbets sätt för att motverka skolavhopp och inte minst för att utveckla en attraktivare och förbättrad yrkesutbildning i gymnasieskolan.

• **Fokus på utbildning och kompetens.** Vi vet att det kan krävas motiverande och förberedande insatser för unga som står långt från arbetsmarknaden. Men det kan finnas skäl att i projekten utveckla styrningen mot ett konkret lärande och utbildning, särskilt för de unga som har ofullständig gymnasieutbildning. Utvecklingen i projekten att kombinera till exempel motivations- och självförtroendestärkande insatser med studier och lärande i någon form (som lärling, folkhögskola, komvux eller studieförbund) är intressant att fortsätta följa. Likaså hur möjligheterna till validering utvecklas, inte minst prövning mot kurser i det reguljära utbildningssystemet. Kombinationsinsatserna innebär förstås individanpassning och att använda sig av ordinarie verksamheters resurser vilket förutsätter en god samverkan. Kan till exempel möjligheten finnas att kombinera och slussa deltagare till de kommunala yrkesintroduktionsavtalen mellan Sveriges kommuner och landsting och Kommunal? Bestämmelserna för arbetstagare i arbetslivsintroduktionsanställning, BAL, förutsätter inte fullständig gymnasieutbildning hos de som anställs. Här borde man kunna ha nytta av de samarbeten som byggs upp med utgångspunkt i Delegationen för unga till arbete, Dua, arbete med överenskommelser mellan kommuner och Arbetsförmedlingen.

• **Utveckla kontakterna med arbetslivet på riktigt.** Det är ofta skillnad mellan planer, intentioner och vad som sedan händer i den praktiska verksamheten. I projektansökningar, utlysningar och tidigare utvärderingar och rapporter kopplat till Sysselsätt-

ningsinitiativet sägs att gedigna behovsanalyser på regional och nationell nivå har genomförts där olika aktörer, också arbetslivet, har involverats. I Arbetsförmedlingens och Ung framtids arbetssätt ligger att jobba nära företag och arbetsplatser. Men i vilken utsträckning som arbetslivet har involverats utöver att tillhandahålla praktikplatser kan vidare följas. Utifrån denna översikt har vi inte kunna se hur starka och strategiska samarbeten kommit tillstånd. Finns det exempel i projekt på hur fack och arbetsgivare lokalt och regionalt har samverkat för att tydliggöra behovsbilden av arbetskraft och hur ser det då ut? Har projekt tagit upp och arbetat utifrån de analyser av kompe-

tensbehov som finns i de Regionala utvecklingsplanerna (RUP) eller i den regionala utvecklingsstrategin (RUS)? Finns det exempel på projekt som har en strategisk dialog om arbetsplatsers kapacitet och incitament att ta ett bredare socialt samhällsansvar, för att på så sätt skapa förutsättningar för projekten att få tillgång till ett bredare urval av verksamheter och arbetsplatser? Här kan viktiga möjligheter finnas att långsiktigt stärka samhällskontrakt mellan de centrala aktörerna för ungas etablering. På vissa håll kan kanske projekten mer operativt nyttja befintliga strukturer i form av kompetensråd eller programråd knutna till gymnasieskolan.





# Inledning

Både i Sverige och andra europeiska länder har många unga svårt att etablera sig på arbetsmarknaden. Unga som varken arbetar eller studerar (UVAS) är särskilt utsatta och både EU och de enskilda länderna gör insatser för att stödja unga till arbete och studier. År 2015 presenterade den svenska regeringen en tre-årig strategi och tillsatte en nationell samordnare för unga som varken arbetar eller studerar.

## TIPS!

*Läs mer om regeringens helhetsgrepp kring unga som varken arbetar eller studerar på regeringens webbplats: [www.regeringen.se](http://www.regeringen.se)*

Även Europeiska socialfonden (ESF) har under 2015–2020 en tydlig inriktning på sysselsättning. Under perioden fokuserar ESF på att få arbetsmarknaden att fungera bättre och stärka kopplingen mellan arbetsmarknad och utbildning genom tre programområden:

1. Programområde 1 (PO 1) – Kompetensförsörjning
2. Programområde 2 (PO 2) – Öka övergången till arbete
3. Programområde 3 (PO 3) – Sysselsättningsinitiativet för unga

Den här skriften ger en översikt över och beskriver exempel från de 23 projekt som under 2015 beviljats medel inom Sysselsättningsinitiativet för unga. Projekten pågår nu och vill belysa deras inriktning och genomförande. Svenska ESF-rådet och Arbetsförmedlingen har gjort vissa uppföljningar för att få indikationer på vilka resultat programmet ger och de sammanfattas också nedan.

Den här skriften riktar sig till dig som arbetar med att stödja unga till studier eller arbete. Vi vill inspirera till nya initiativ och samarbeten och stärka insatserna för unga som står utanför studier eller arbete.

## VET DU ATT:

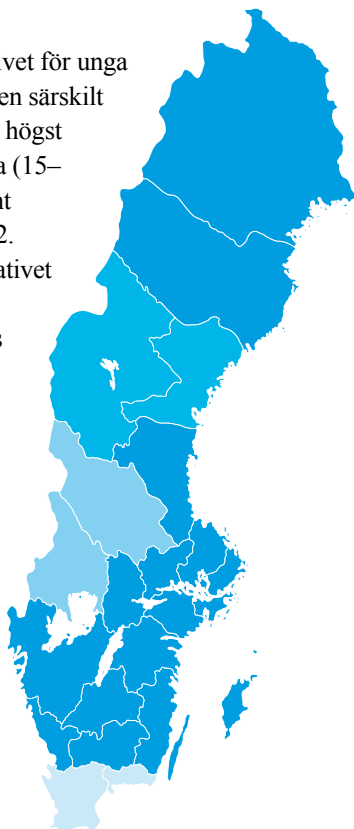
- Temagruppen Unga i arbetslivet följer varje år utvecklingen för gruppen unga som varken arbetar eller studerar (UVAS). Enligt Tema-gruppens definition hör en individ till gruppen UVAS om hen under ett helt kalenderår inte
- haft inkomster över ett basbelopp (44 000 kronor 2012)
  - haft studiemedel, varit utbildningsregistrerad eller studerat vid SFI mer än 60 timmar
  - arbetspendlat till Norge eller Danmark.

# Sysselsättningsinitiativet för unga

I Sysselsättningsinitiativet för unga satsar EU-kommissionen särskilt på de regioner som har högst arbetslöshet bland unga (15–24 år) – över 25 procent enligt EU:s siffror 2012.

I Sverige omfattar initiativet Jämtlands och Väster-norrlands län, Dalarnas och Värmlands län, och Skåne och Blekinge län.

Hälften av pengarna EU satsar inom Syssel-sättningsinitiativet går till nationella insatser. De genom-förs av Arbetsför-medlingen i projektet Ung framtid i de tre regionerna.



exempelvis ligger mer i fokus under PO2). Projekten ska **vidareutveckla, stärka och höja kvaliteten i befintliga satsningar** för arbetslösa ungdomar. Sysselsättningsinitiativet för unga har också ett **uttalat individfokus**, projekten ska hjälpa deltagarna direkt genom olika typer av individanpassade insatser.

Målgruppen för PO3 är unga som varken arbetar eller studerar och det är viktigt att särskilt försöka fokusera på ungdomar som av olika anledning är särskilt utsatta. Det är exempelvis ungdomar som

- saknar fullföljd gymnasieutbildning
- är utrikes födda
- har en funktionsnedsättning som medför nedsatt arbetsförmåga.

- Jämtland och Väster-norrland
- Dalarna och Värmland
- Skåne och Blekinge

## TIPS!

På Europeiska kommissionens webbplats kan du läsa mer om statistik och initiativ om ungdomsarbetslöshet i Europa:  
[www.ec.europa.eu/social](http://www.ec.europa.eu/social)

Det övergripande målet med Sysselsättningsinitiativet är att underlätta etableringen i arbetslivet och öka deltagandet i utbildning för unga kvinnor och män. Syssel-sättningsinitiativet ska enligt programformuleringen **komplettera befintlig verksamhet och initiativ** snarare än utveckla metoder och insatser (vilket

## VET DU ATT:

Antalet unga som varken arbetar eller studerar (UVAS) har de senaste tio åren varit cirka 70 000–80 000 personer.

Den senaste statistiken är från 2013 och visar att drygt 84 000 unga i åldern 16–24 år varken arbetade eller studerade, det är 7,5 procent av befolkningen i den åldersgruppen. Andelen UVAS var något lägre 2007 (7,1 procent), men högre under krisåret 2009 då andelen var 8,8 procent.

# Kort överblick över projekten

Projekten omfattar totalt 23 projekt varav två är nationella och drivs av Arbetsförmedlingen genom Ung framtid. De övriga 21 projekten bedrivs på regional eller lokal nivå. Projekten varierar i omfattning och inriktning, och de lägger fokus på olika målgrupper och arbetssätt. Vissa projekt fokuserar på unga som står långt från arbetsmarknaden och upplever flera olika typer av utsatthet och utanförskap. Andra har fokus på unga som står relativt nära arbetsmarknaden, det gäller

särskilt de nationella projekten. Stödinsatserna som ska vara individanpassade kommer därför att variera.

Samverkan och koordinering är ytterligare dimensioner som skiljer projekten åt. I projekt som omfattar flera kommuner finns vanligtvis resurser avsatta för samordning och gemensamma struktur- och processförbättringar gällande exempelvis kartläggning, men också utbildning, praktik och arbetslivskontakter för deltagare.

Projektnamn	Region	ESF-bidrag	Deltagarmål*	Minisummering
Ung framtid etapp 1 Ung framtid	ESF-nationellt ESF-nationellt	9 010 300,00 kr 314 295 972,00 kr	400 15000	Ska förbättra matchningsbarheten och jobsökaraktiviteterna genom att stärka Arbetsförmedlingens individuella insatser. Nationellt projekt som drivs av Arbetsförmedlingen.
Lobben 2	Mellersta Norrland	5 398 825,00 kr	90	Genom idrottsrörelsens ledarutbildningar, ger projektet unga praktik och ökad självkänsla, större tro på sin egen förmåga och stärker den enskildes möjlighet till arbete. Drivs av Jämtland-Härjedalens Idrottsförbund.
Plattform U	Mellersta Norrland	6 422 598,00 kr	130	Driver en mötesplats i Örnsköldsvik som ska fånga upp alla kommunens unga som riskerar att hamna utanför studier eller arbete. Plattform U utgör en del av en kommunövergripande satsning under namnet Li-fi (Lots-in-för-individen) där individanpassade insatser skapas. Drivs av Örnsköldsviks kommun.
Samlad kraft för Ånges framtid	Mellersta Norrland	7 669 507,00 kr	100*	Driver en mötesplats i Ånge och bygger en samverkansorganisation som fångar upp alla unga som riskerar att hamna utanför studier eller arbete i Ånge. Alla deltagare ska få en individuell handlingsplan som innebär en anpassad process för att öka sin anställningsbarhet. Drivs av Ånge kommun.
TRIA	Mellersta Norrland	7 048 664,00 kr	50	Stödjer genom tre samverkande arenor: äldre, yngre och en resursgrupp unga till studier eller arbete. Projektet genomförs genom olika typer av individanpassade insatser, bland annat med hjälp av 7-tjugometoden och med Motiverande samtal (MI). Drivs av Kramfors kommun.

Projektname	Region	ESF-bidrag	Deltagarmål*	Minisummering
Unga till arbete eller studier	Mellersta Norrland	7 916 880,00 kr	80*	Etablerar konceptet Second Chance School (SCS) i Sollefteå. Där ges utbildning, stöd i genomförandet av utbildning, arbetsplatsförlagd utbildning, lärlingsalternativ, yrkesintroduktion, praktik, arbetslivsinriktad rehabilitering som sammantaget ska öka deltagarnas anställningsbarhet. Drivs av Sollefteå kommun.
UVAS	Mellersta Norrland	14 185 830,00 kr	350*	Stärker uppsökande verksamhet bland Jämtlands kommuner. Målet är att genom individanpassade insatser stödja UVAS till arbete. Visst fokus på unga med funktionsnedsättning och deras etablering på arbetsmarknaden. Drivs av Region Jämtland-Härjedalen.
Andra chansen	Norra Mellansverige	7 818 049,00 kr	50	Stödjer genom individuella handlingsplaner och insatser unga till arbete och studier. Fokus på lösningsorienterade metoder och ett helhetstänk kring individens situation. Drivs av ABF Gästrikbygden (Gävle)
Ung horisont	Norra Mellansverige	9 116 099,00 kr	300	Förstärker befintlig verksamhet inom ramen för aktivitetsansvaret i Karlstad. Ambitionen är att förstärka olika typer av individuella insatser för att stödja deltagarna i första hand till studier och sedan till arbete. Drivs av Karlstad kommun.
Ung i Gävleborg	Norra Mellansverige	40 000 000,00 kr	1000*	Bygger genom 10 delprojekt i deltagande kommuner i Gävleborg vidare på beprövade metoder och befintliga verksamheter. Projektet möjliggör erfarenhetsutbyte och lärande mellan kommunerna. Drivs av Region Gävleborg.
Unga till arbete	Norra Mellansverige	26 649 080,00 kr	80*	Deltagarna ska genom ett lösningsfokuserat arbetssätt och 4-6 introduktionsveckor och praktiktid, parallellt med kontinuerlig uppföljning få stöd att hitta sin väg till studier eller arbete. Drivs av Region Dalarna
Värmlands framtid	Norra Mellansverige	35 225 854,00 kr	900	En länsövergripande satsning där kvaliteten i befintliga insatser i de 16 kommunerna i Värmland ska stärkas. Projektet erbjuder ett övergripande stöd för de 16 delprojekten. Drivs av Karlstad kommun.
Blekinges unga lyfter 2.0	Sydsverige	34 829 812,00 kr	2500	Bygger vidare på de framgångsrika metoder som utvecklats i verksamheten vid fem Navigatorcentra för UVAS i olika Blekinge kommuner. Finns även en särskilt kurs, Liv i livet, som vänder sig till unga som står särskilt långt från arbetsmarknaden. Drivs av Region Blekinge
Boost by FC Rosengård II	Sydsverige	56 584 641,00 kr	1710*	Boostmodellen som utvecklats i tidigare projekt bygger på att kunna erbjuda en bred meny av insatser, relaterade till förutsättningarna och behoven i målgruppen, i samma lokal. Först ska individen rustas med verktyg och "boostas", för att sedan komma i praktik. Drivs av organisationen FC Rosengård (Malmö)

Projektname	Region	ESF-bidrag	Deltagarmål*	Minisummering
Hassela Movement	Sydsverige	8 582 841,00 kr	180	Utbildar unga till barn- och ungdomscoacher. Bygger på ett utbildningsupplägg på sex månader som utvecklats i tidigare ESF-projekt. Målet är egen försörjning genom studier eller arbete. Drivs av organisationen Hassela Helpline (Malmö)
Jobbtorget 2.0	Sydsverige	9 393 040,00 kr	659*	Skalar upp verksamheten vid befintliga jobbtorg i Helsingborg. Erfarenheterna från olika typer av projekt för UVAS samlas och vidareutvecklas i jobbtorgen och skapar kapacitet att exempelvis bättre möta unga med psykosociala problem. Drivs av Helsingborg kommun.
Lärlingsakademin SkNo 2.0	Sydsverige	19 398 339,00 kr	234	Gör lärlingsutbildning tillgänglig för målgrupper som hamnat utanför arbetsmarknaden. Deltagandet i utbildningen är frivilligt och stor vikt läggs vid matchning, introduktion och handledning. Drivs av Kristianstad kommun.
Närverket	Sydsverige	8 351 657,00 kr	120	Fokuserar på att förebygga avhopp från skola och att trygga en återgång till ordinarie utbildning om avhopp redan skett. I en trygg miljö och med stöd från kunnig personal ges deltagarna individanpassad stöd för att klara studier, formulera framtidsmål och hitta en bra balans mellan vardagens krav och fasta rutiner. Drivs av föreningen Furuboda (Kristianstad).
Prio Landskrona	Sydsverige	14 877 127,00 kr	360*	Stöttar deltagare till arbete genom olika så kallade "spår": Streetcoaching startar alla med. Sedan kan man välja Uppsök/praktikspåret (fokus praktik/arbetslivserfarenhet) eller Akademispåret (fokus praktik/studier). Drivs av Landskrona kommun.
Reboot	Sydsverige	9 539 159,00 kr	1200	Stärker befintliga verksamheter inom ramen för aktivitetsansvaret i Malmö för att kunna nå fler ungdomar. Inom projektet kan också betydligt fler insatser än tidigare erbjudas UVAS. Drivs av Malmö kommun.
SIA ESF	Sydsverige	7 238 505,00 kr	160	Använder den så kallade SIA-modellen utvecklad av stöd från Allmänna Arvsfonden och som bygger på den teoretiska basen Supported Employment. Metoden har visat sig framgångsrik i arbetet med ungdomar med funktionsnedsättning för att öka deras inträde på arbetsmarknaden. Drivs av Föreningen Furuboda (Malmö)
TILLIT	Sydsverige	6 062 468,00 kr	105*	Bygger på två delar: coaching och praktik utomlands. Internationell erfarenhet ska underlätta de ungas etablering på arbetsmarknaden. Omfattar totalt 18 veckors verksamhet per grupp. Drivs av AB Företagsutveckling i Lund.
		<b>665 615 247,00 kr</b>	<b>21314</b>	

\* En högre andel män förväntas delta i dessa projekt. I vissa projekt upp till 70 procent män.

# Många gemensamma nämnare – individen i fokus

De projekt som får bidrag liknar varandra på många sätt, i både medverkande och metoder. Insatserna bygger på samarbete! Kommuner, regionförbund eller motsvarande, Arbetsförmedlingen, socialtjänst, Försäkringskassan, vuxenutbildning, folkhögskolor och aktörer från civilsamhället är åtminstone på något sätt med i de flesta regionala projekt. En mångfald av aktörer och insatser kan krävas för att sätta varje individs behov och önskemål i fokus. Det kräver samarbeten mellan myndigheter och andra.

Utgångspunkten i varje deltagares individuella behov gör att projekten använder ett brett spektrum av metoder och insatser. Projekten arbetar vanligtvis med någon form av kartläggning, vägledning och personlig utveckling, utbildning och praktik. I projekten i denna studie finns i princip de framgångsfaktorer som Temagruppen Unga i arbetslivet identifierat genom tidigare uppföljningar av arbetsmarknadsprojekt inom ESF:

- Gott bemötande och engagemang
- En flexibel verktygslåda
- Frivillighet
- God kunskap om målgruppen
- Helhetsperspektiv
- Individuellt anpassade insatser
- Långsiktighet
- Multikompetens
- Ta vara på personens styrkor
- Samarbete med arbetsgivare
- Samverkan och samlokalisering
- Tydligt syfte med varje insats

Summerar vi de metoder och aktiviteter som projekten beskriver i sina ansökningar, täcker det alla exempel i Temagruppens skrift *Kreativa projekt*.

## TIPS!

Läs skriften *Kreativa projekt och andra publikationer från Temagruppen Unga i arbetslivet* här: [www.temaunga.se/rapporter\\_och\\_publicationer](http://www.temaunga.se/rapporter_och_publicationer)

En viktig faktor är projektens förmåga att bygga upp multikompetenta team kring deltagarnas behov och problem. Det bekräftar att projekten fokuserar direkt på individen med hjälp av beprövade metoder och erfarenhet.

## Komplettera nuvarande satsningar

Vilka arbetsmarknadspolitiska insatser kan då projekt inom Sysselsättningsinitiativet komplettera? Projektansökningarna vittnar om många lokala och regionala satsningar som projekten kunnat ta avstamp i. De har därmed kunnat bygga vidare på tidigare erfarenheter och arbetssätt. Det kan vara tidsbegränsade samarbetsprojekt som startades för att motverka en hög ungdomsarbetslöshet och som nu kan förstärkas. Det kan också vara en organisation för kommunernas aktivitetsansvar som man har kunnat utveckla ytterligare. ESF-rådet nämner att projektinsatserna kompletterat Arbetsförmedlingens insatser eller jobb- och utvecklingsgarantin.

## TIPS!

Läs mer i *Skolverkets allmänna råd för det kommunala aktivitetsansvaret för unga*: [www.skolverket.se](http://www.skolverket.se)



## Vidareutveckla, stärka och höja kvaliteten i befintliga satsningar

Hur bidrar då projekten till att ”[...]vidareutveckla, stärka och höja kvaliteten i befintliga satsningar”? Här finns en mängd variationer och tolkningar och projekten kompletterar nuvarande insatser på olika sätt. Här är några exempel på vad vidareutveckling, förstärkning och kvalitetshöjning innebär inom Sysselsättningsinitiativet:

### Nå fler deltagare

Alla projekt vidareutvecklar nuvarande satsningar genom att öka antalet deltagare. Totalt ska projekten bidra till att hjälpa över 21 000 ungdomar som står utanför utbildning och arbete.

*Exempel: Jobbtorget 2.0 innebär en utökning av det tidigare jobbtorget i Helsingborg. Inom jobbtorget samlas också erfarenheter från fler typer av verksamheter för UVAS. I Ung framtid vill man i första hand stödja fler arbetssökande ungdomar genom Arbetsförmedlingens insatser.*

### Erbjuda fler typer av insatser och förfina nuvarande insatser

Att komplettera projekten genom att lägga till delar som inte tidigare funnits där är ett annat sätt att vidareutveckla. Det kan exempelvis handla om att lägga till utbildningsinslag, erbjuda mentors- eller coachningsinsatser eller lägga till praktik. Eftersom många övergripande insatser redan finns i regionerna är det vanligare att ytterligare förfina arbetssätten än att lägga till helt nya.

*Exempel: I projektet Reboot i Malmö har man utvecklat verksamhet inom för aktivitetsansvaret till att omfatta fler aktiviteter som kan stödja olika unga att hitta sin väg till studier eller arbete. I Boost by FC Rosengård II ligger fortsatt användning av deras Boost-modell för att stärka ungas förutsättningar att etablera sig i studier eller arbete.*

### Etablera välbeprövad verksamhet eller forskningsbaserade metoder på en ny ort

Att överta och inspireras av välfungerande koncept från andra regioner, kommuner eller projekt är vanligt förekommande inom PO3.

*Exempel: I projektet Unga till arbete eller studier har exempelvis Sollefteå kommun efter inspiration från en lyckad verksamhet i Lycksele kommun etablerat konceptet Second Chance School. I Tria har goda erfarenheter från ett projekt med hälsofrämjande insatser för hemmasittare lyfts in i projektet. Projektet Värmlands unga har låtit sig inspireras av Plug In arbete mot skolavhopp.*

### Tillföra ny kompetens

För att kunna erbjuda fler typer av insatser är det ofta nödvändigt att få in fler kompetenser i projektet. Man kan anställa medarbetare med efterfrågad kompetens eller ta in nya aktörer, exempelvis från civilsamhället eller näringslivet i projektet.

*Exempel: Projektet Plattform U i Örnsköldsvik vill rekrytera en strategisk resurs med kompetens inom genus och normsystem för att kunna rusta deltagarna att hantera och bemöta sina egna och andras normer och strukturella utmaningar i samhället. Andra chanser, Reboot och Boost by FC Rosengård är projekt som erbjuder handledning till personal.*

### Systematisera dokumentationen och förbättra uppföljningen

När nuvarande satsningar utökas behöver man ofta en mer noggrann projektdokumentation och uppföljning. Det gäller exempelvis handlingsplaner för deltagare och uppföljning av deltagarnas upplevelser. Eftersom det är flera olika aktörer som jobbar med deltagarna kan en mer noggrann, strukturerad och samordnad dokumentation krävas för att skapa samsyn kring individen deltagaren.



**Exempel:** I projektet *Unga till arbetet som Region Dalarna* driver diskuterar man i ansökan införandet av nya skattningsverktyg som används inom psykosocialt arbete (*Outcome Rating Scale, ORS och Session Rating Scale, SRS*). Skattningsverktygen ska ge en bättre bild av hur insatserna hjälper deltagarna att förbättra sin livssituation och hur de upplever bemötandet.

### **Stärka samverkan**

Ytterligare en dimension som många väljer att förbättra i takt med att mängden inblandade aktörer och

antalet aktiviteter utökas är samverkan. Fokus ligger då ofta på projektkoordinering och erfarenhetsutbyte mellan de aktörer som deltar.

**Exempel:** Flera projekt, exempelvis *Ung i Gävleborg, Värmlands framtid och Blekinges Unga lyfter 2.0* vill förbättra erfarenhetsutbytet och lärandet bland kommunerna i regionen. Det är i kommunerna som delprojekt bedrivs men samverkan ska stimulera ett ständigt lärande och en kvalitetsutveckling.



# Resultat

Svenska ESF-rådet undersökte i mars 2016 hur genomförandet av samtliga tre program fortlöpte. Rapporten hade fokus på projekt för ungdomar i åldern 18–25 år, det gäller 43 procent av bidragen som då hade beviljats inom socialfondsprogrammet. Utvärderingen av Sysselsättningsinitiativet konstaterade att underlaget var för begränsat för mer specifika målgruppsanalyser där man kunde ta hänsyn till födelse-land eller region.

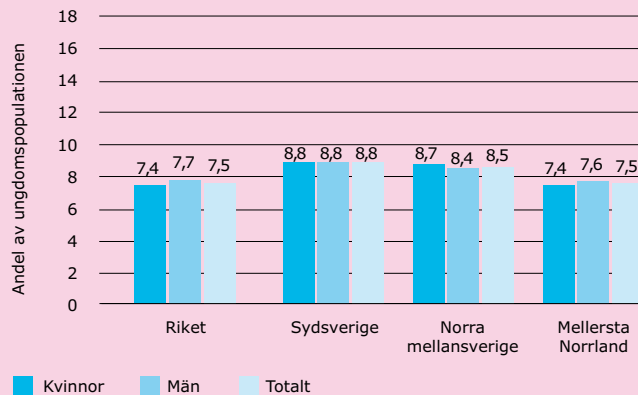
Svenska ESF-rådet kunde visa att projekten i mindre utsträckning lyckats nå unga kvinnor, i synnerhet utrikes födda. Det är oroande med tanke på Temagruppens senaste UVAS-siffror för 2013 som visar att ungdomsarbetslösheten fortfarande är störst bland unga utrikes födda kvinnor (17,3 procent). Det är också en grupp som visar sig ha svårare än genomsnittet att komma i sysselsättning, det vill säga att lämna gruppen unga som varken arbetar eller studerar.

## TIPS!

Den första utvärderingen av Sysselsättningsinitiativet för unga från 2015 finns på Svenska ESF-rådets webbplats: [www.esf.se](http://www.esf.se)

## VET DU ATT:

Andelen UVAS i riket och i programområde 3, 16–24 år.



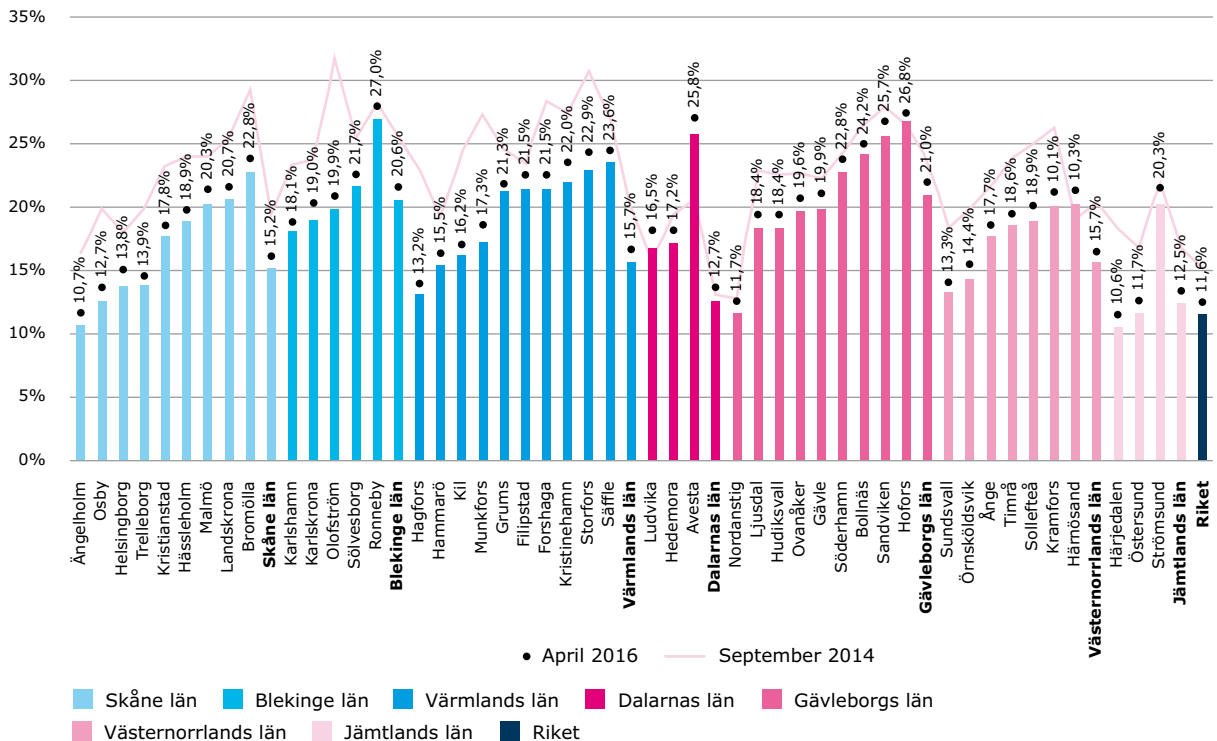
**Källa:** Myndigheten för ungdoms- och civilsamhällesfrågors enkätundersökning Civila samhällets villkor 2015.

Temagruppen Unga i arbetslivet tar varje år fram statistik över unga som varken arbetar eller studerar. De senaste siffrorna är från år 2013 och visar att drygt 84 000 unga i åldern 16-24 år varken arbetade eller studerade. Det motsvarar 7,5 procent av hela ungdomsbefolkningen. Andelen unga som varken arbetar eller studerar är högre i Sydsverige och Norra Mellansverige jämfört med riket i stort, medan motsvarande siffror för Mellersta Norrland är lika som riket eller något mindre andel.

Arbetsförmedlingen följer utvecklingen av ungdomsarbetslösheten (enligt Arbetsförmedlingens definition) i de tre regionerna där man driver projektet Ung framtid sedan september 2014. Diagrammet visar att ungdomsarbetslösheten sjunkit i nästan samtliga kommuner fram till april 2016. Dalarna är det enda län där ungdomsarbetslösheten ökat något (1,7 procent) sedan

projektstart. I övriga län har ungdomsarbetslösheten gått ner med mellan 2,5 och 5,4 procentenheter under projektperioden (genomsnitt 4,5 procentenheter). Det är en ökning som är 0,9 procentenheter större än riket i stort.

Det går inte att säga vilken roll projektet spelat, men det blir intressant att följa utvecklingen för deltagarna i projekten.



Andel arbetslösa ungdomar (18–24 år) av den registerbaserade arbetskraften, kommuner med projekt Ung Framtid, april 2016 jämfört med september 2014.

Län	Förändring i procentenheter från sept 2014, kommuner med UF
Skåne	-4,5%
Blekinge	-4,8%
Värmland	-5,4%
Dalarna	1,7%
Gävleborg	-2,5%
Västernorrland	-4,8%
Jämtland	-5,0%
<b>Riket (samtliga kommuner)</b>	<b>-3,6%</b>

Källa: Arbetsförmedlingens verksamhetsstatistik.

# Sex pågående projekt inom Sysselsättningsinitiativet

Vi beskriver här sex pågående projekt inom Sysselsättningsinitiativet för unga. Vi har valt ut projekt som är olika i storlek, både sett till antalet deltagare och finansiering, geografi (olika län inom PO3-regionerna) och fokus. En ambition har varit att belysa både kommun- och länsövergripande projekt med delfokus på bättre koordinering och erfarenhetsutbyte likväl som mer begränsade lokala projekt fokuserade på en viss verksamhet eller metod.

Urvalet ger inte en representativ bild av alla de projekt som fått bidrag inom PO3 utan visar på bredden och ger exempel på vad projekten inom Sysselsättningsinitiativet kan innebära i praktiken.

## Mellersta Norrland:

### Tillgänglig närhet i Ånge

*I Ånge är närheten mellan invånarna en tillgång i arbetet med att stödja unga 15–24 år som varken arbetar eller studerar att närma sig studier, praktik eller anställning. Projektet Samlad kraft för Ånges framtid innebär just en gemensam kraftsamlning mellan flera parter. Kommunen i samarbete med bland andra Arbetsförmedlingen, Försäkringskassan, landstinget, Ålsta folkhögskola och det lokala närings- och föreningslivet stödjer unga till en meningsfull och hoppfull framtid – både för deltagarna och för orten.*

### Samlade lärdomar som avstamp

Ånge har knappt 10 000 invånare, det är en av många kommuner i Sverige som tampats med hög arbetslöshet bland unga. Under 2014 genomförde Ånge kommun med stöd av ESF-rådet en förstudie för att hitta sätt att bättre stödja unga till studier eller arbete. Man pratade med ortens unga (20–24 år) som varken arbetade eller

studerade (44 personer) för att få en bättre bild av deras behov och vilket stöd de skulle behöva för att gå mot egen försörjning.

Goda exempel och erfarenheter från andra projekt samlades in och en rad framgångsfaktorer identifierades:

- Samverkan mellan myndigheter och en gemensam ingång till dem.
- Representanter från företag i projektet.
- En lokal att gå till och för olika typer av aktiviteter, både i grupp och enskilt.
- Respektfullt och individuellt anpassat bemötande.

Med avstamp i förstudien sökte Ånge kommun bidrag inom ESF:s sysselsättningsinitiativ.

### Gruppen som utgångspunkt men med individens mål i fokus

Projektets kärna är den dagliga verksamheten. I lokalen i centrala Ånge arbetar de fyra medarbetarna i projektet med olika aktiviteter för de omkring 30 deltagarna.

– Verksamheten har förändrats vartefter, först handlade det mycket om att stärka gruppen, grupp känslan och välbefinnandet, berättar Tina Olsson Leander som är en av de två projektledarna.

Man har ett brett spektrum av aktiviteter för att kunna ge varje individ den specifika stöd som behövs för att på sikt kunna komma i studier eller arbete. Varje vecka erbjuds exempelvis studiebesök på ett företag eller förening i trakten. En dag i veckan planeras alltid aktiviteter i projektets lokaler. De kan vara föreläsningar, exempelvis i grundläggande samhällskunskap eller att studie- och yrkesvägledare eller arbetsförmedlare kommer till lokalen och träffar deltagare.Handledning, både i grupp och individuellt ingår också liksom olika övningar som ska stärka deltagarnas

självkänsla och självförtroende. Prova på-studier i samarbete med komvux och Ålsta folkhögskola, kan också vara ett steg på vägen mot att fullt ut börja studera.

Alla deltagare har handlingsplaner och individuella veckoscheman som utvecklas tillsammans med de unga och i den takt som de själva väljer. När de blir mer trygga i verksamheten utmanas de att själva skriva sina scheman och successivt ta steg mot de mål de vill nå.

– Det finns vissa som inledningsvis kanske klarar av en timme i veckan på grund av psykisk ohälsa. Vissa gör heltidspraktik och så finns det allt däremellan, berättar Tina.

## Välfungerande praktik

Praktik är en central del av verksamheten. Man använder en checklista som ett tidigare samverkansprojekt (Kvalitetslab) utarbetade. Den kallas praktiköverenskommelse och man gör den vid praktikstarten som ett avtal mellan praktikförmedlaren (i detta fall medarbetare i projektet), handledaren på arbetsplatsen och praktikanten. I överenskommelsen står syftet med praktiken, regler och praktiska frågor och praktikantens mål. Under praktikens gång kan man sedan utgå från praktiköverenskommelsen vid olika typer av avstämningar.

Hittills har det gått bra att hitta praktikplatser. Anders Fahlström på Boda däck har tagit emot en praktikant från projektet. För honom var det både en chans att pröva på att utöka verksamheten utan att ta för stor ekonomisk risk och samtidigt en möjlighet att ge en ung medarbetare en chans på arbetsmarknaden.

– Om du som ung ringer till företag men varken har meriter eller referenser så får du inget jobb. Fast du kanske är jätteduktig på att jobba.

På frågan hur det var att komma igång och lära känna varandra svarar Anders:

– Vi började bara montera däck och prata. Hans och min kemi funkade toppen! Det gäller ju att hitta

rätt person. Det är ju ett litet företag. Vi är med varandra hela dagarna. Så man måste funka ihop och det gjorde vi.

Personen som i höstas började som praktikant är fortfarande kvar, anställd av Anders med anställningsstöd från Arbetsförmedlingen.

– Jag vill absolut ha honom kvar, säger Anders. Jag hoppas kunna anställa honom på riktigt. Allt handlar bara om hur mycket jobb jag får in.

## Litenheten och närheten är en tillgång

Kuratorer, socionomer och beteendevetare likväl som kontaktpersoner från alla samverkansaktörer finns tillgängliga i projektet. Att projektet kan ge deltagarna stöd i alla typer av kontakter, exempelvis med utbildningsaktörer och myndigheter, är en framgångsfaktor. Och närheten till varandra på den lilla orten underlättar arbetet.

– Jag ser stora fördelar med att vara en liten kommun och ha korta kontaktvägar. Hos oss är det bara att ringa till aktuella handläggare exempelvis inom socialtjänsten, Försäkringskassan eller Arbetsförmedlingen. Vi känner varandra, säger Tina.

Det finns också andra fördelar med att verka i en liten kommun. Projektet är känt bland socialsekreterare, fältassistenter och arbetsförmedlare, de kan lotsa unga dit och har direkta telefonkontakter med målgruppen. Tina berättar:

– För att vara säkra på att inte missa några ungdomar plockade vi helt enkelt fram folkbokföringslistan och ringde runt till ungdomar och frågade vad de hade för sysselsättning. Det är ju en hanterbar siffra i en liten kommun. Vi fick jättefint bemötande och också tips om kompisar till de vi ringde som eventuellt kunde behöva vårt stöd.

## En positiv trend på arbetsmarknaden ger färre deltagare

Halvvägs in i projektet konstaterar Tina att det kommer att bli svårt att som planerat nå 100 deltagare. Orsaken till det är framför allt en förbättrad situation på arbets-



marknaden för unga som söker arbete. Många av deltagarna i projektet behöver också mycket och långsiktig stöd för att på sikt nå till studier eller arbete.

– Vi kommer gå ner i deltagarantal. Samtidigt ser vi att det är svårt att gå ner i personalstyrka. Många av deltagarna behöver mycket stöd och kan säkert komma att behöva stöd under hela projekttiden. Det blir en utmaning att ta tag i framöver, avslutar Tina.

## Mellersta Norrland:

### Involvera och ta ansvar i Jämtland-Härjedalen

*Uvas är namnet på ett projekt där åtta kommuner i Jämtland och Härjedalen med stöd av varandra hjälper unga som varken arbetar eller studerar till just arbete eller studier. Projektet består av åtta projektverkstäder som arbetar utifrån samma bas och samma röda tråd: hitta, möta, aktivera och matcha, men utifrån sina egna förutsättningar; kultur och tidigare arbete med målgruppen. Alla kommuner utvecklar pågående initiativ och bygger vidare på det som fungerat utifrån varje kommuns specifika förutsättningar och i samverkan med de andra kommunerna.*

#### Åtta separata projektverkstäder med samma byggklossar

Region Jämtland-Härjedalen håller ihop Uvas men det är i de åtta kommunerna som mötena och aktiviteterna för målgruppen pågår. Projektets mål är att hitta och aktivera minst 350 av de cirka 1 400 ungdomar mellan 15 och 24 år i regionen som inte arbetar eller studerar.

Kommunerna har rekryterat projektmedarbetare och har någon form av lokal. Alla utgår från projektets gemensamma arbetsmetod med de fyra stegen hitta, möta, aktivera och matcha. Insatserna är välbekanta och omfattar uppsökande verksamhet, samtal, individuell coachning och kartläggning, studiebesök, stärkande gruppaktiviteter och aktivering, exempelvis

genom praktik och matchning. Alla projektmedarbetare har också fått utbildning i den så kallade 7-tjugometoden som ger verktyg att stödja ungdomars personliga utveckling och uppmuntra deltagarna att ta ansvar för sina handlingar.

#### TIPS!

Läs mer om 7-tjugometoden som använts i flera ESF-projekt: [www.temaunga.se](http://www.temaunga.se)

Projektet har alltså ett gemensamt förhållningssätt, bemötande och arbetssätt, men själva verksamheterna skiljer sig åt.

#### Varierande utgångspunkter och inriktning i kommunerna

Hos vissa bedrivs verksamheten i gruppform medan andra projekt har olika insatser för deltagarna. Bodil Englund, regional projektledare på Region Jämtland-Härjedalen berättar:

– De alla flesta projektverkstäderna hade intentionen att arbeta i grupp men insåg snart att det inte alltid är så lätt som det låter. Många av våra unga vuxna är heller inte beredda att gå in i gruppaktiviteter. Vi fick gå tillbaka till upplägg på mer individuell plan tills vi ser att deltagaren är redo att gå över i gruppssamverkan och aktivitet. Det är inte en homogen målgrupp vi arbetar med! Vi måste vara väldigt flexibla och hela tiden kunna kasta om. Ju längre tiden lider försöker ändå de flesta få igång någon form av gruppaktivitet men alltid utgå från individens behov.

Under den inledande analysmånaden upptäckte man att kommunerna hade väldigt varierande utgångspunkter i sin uppföljning av ungas sysselsättning. Arbetet med det kommunala aktivitetsansvaret gjorde man på olika sätt.

– Vissa kommuner var i princip tvungna att arbeta från noll och börja med att hitta och registrera unga utan sysselsättning. Det var i sig ett gediget arbete, berättar Bodil.

Det innebar bland annat att det inte fanns några



deltagare i tre av de åtta delprojekten före årsskiftet. Men sedan januari är alla delprojekt igång med deltagare och söker upp och stödjer unga till studier eller arbete. Målet att möta 350 unga och hjälpa minst hälften av dem till arbete eller studier är tufft. I april hade projekten nått omkring 150 deltagare, och hittills har cirka tio gått vidare till studier eller arbete. Men antalet deltagare ökar ju mer spridning projektet får.

– Det är bra med krav och fokus på resultat och effekter men för många är det också stressande. Alltför stort fokus är lite motsägelsefullt med tanke på den målgrupp vi arbetar med där tid är så viktigt. Det riskerar att bli fort och fel och då hamnar den unga vuxna tillbaka där den först befann sig. Många i projektet hade lite panik över de kvantitativa målen i början, berättar Bodil.

## **Gemensamt Start-program i Östersund**

En gemensam insats i Uvas är det så kallade Start-programmet på Navigatorcentrum i Östersund. Hittills är det framför allt unga från Östersundstrakten som gått programmet, men ambitionen är att samtliga åtta delprojekt ska kunna skicka deltagare. Ibland är det geografiska avståndet ett hinder.

Start-programmet omfattar fyra veckor av motiverande samtal, grupputvecklingsövningar, jobbsökning, föreläsningar och studiebesök hos arbetsgivare eller utbildare. Tre intag görs per termin och varje grupp består av 15 deltagare. Hittills har alla deltagare som anmälts kunnat få gå men trycket har ökat.

– Start-programmet ska vara ett första steget vidare. Under de fyra veckor som aktiviteterna pågår hinner vi ge lite grann men vi behöver framför allt vara duktiga på att länka vidare. Efter programmet ska deltagarna veta vilket nästa steg de behöver ta. Det kan handla om att plugga, studera eller arbeta. En del behöver mer stöd – kanske inom ramen för sitt delprojekt, berättar Maria Kristiansson som är beteendevetare och en av två coacher på Start-programmet.

Delprojekten eller andra aktörer som Arbetsförmed-

lingen, socialtjänsten, eller andra coacher på Navigatorcentrum anmäler deltagare som de tror skulle ha nytta av programmet. Därefter tar Maria eller hennes kollega Anette kontakt med deltagarna för att lära känna dem bättre och stämma av förväntningar.

– Samtalen innan är viktiga. Där kan vi göra dem mer trygga att komma till en grupp. För många är det ett stort steg att bara komma till en grupp med andra deltagare, berättar Maria.

Upplägget är sedan intensivt. På förmiddagarna pågår någon form av utbildning med grupparbeten och föreläsningar exempelvis om arbetsmarknaden, ekonomi, livskunskap, förhållningssätt och kommunikation. På eftermiddagarna får deltagarna tid att arbeta med egna saker såsom CV, personligt brev eller arbetslivskontakter. Successivt under kursens gång ökar man inriktningen på det egna ansvaret, hur deltagarna kan nå sina mål. Ett genomgående tema i utbildningen är också stärkt självkänsla.

– Jag tror att arbetet med självbilden är särskilt viktigt för att bryta isolering och utanförskap. Deltagarna får hjälp att hitta resurser och goda karaktärsstyrkor hos sig själva som de sedan kan arbeta vidare med för att bygga en mer positiv självbild. Vi fokuserar på att göra mer av det vi är bra på. Vi ger dem redskap att ändra den negativa självbilden så att de vågar gå mot en aktivare vardag och fler sociala sammanhang, avslutar Maria.

## **Effektivt regionalt samarbete**

Samtidigt som projektverkstäderna formas utifrån sina lokala förutsättningar har det regionala samarbetet kring unga som varken arbetar eller studerar varit betydelsefullt och successivt utvecklats.

– Det regionala samarbetet har fungerat väldigt, väldigt bra! Det har varit en trygghet att ha varandra och den känslan stärktes efter den gemensamma utbildning i 7-tjugometoden som vi alla gick, säger Bodil.

Det regionala samarbetet har också blivit effektivare.

– Vi har slagit ihop mötena till samma dag med alla



projektmedarbetarna som sker varannan månad med träffarna kommunerna har kring det kommunala aktivitetsansvaret. Många av projektmedarbetarna arbetar både i projektet och med aktivitetsansvaret och resvägarna kan vara långa.

– Styrgrupperna för tre av ESF-projekten (Uvas, Plug In och Lär om) har också slagits ihop till en ledningsgrupp eftersom det även där ofta är samma personer från olika projekt och myndigheter. Dessutom är ledningsgruppen en referensgrupp till Arbetsförmedlingens projekt Ung framtid

Många olika insatser och aktiviteter har bidragit till en ökad samverkan, både genom ESF och till följd av kommunala aktivitetsansvaret och de så kallade Dua-avtalen (lokala överenskommelser). Eftersom varje kommun utvecklar och formar sitt arbete med målgruppen kommer troligtvis projektets arbetssätt och samverkan få en fortsättning i kommunerna.

Bodil konstaterar avslutningsvis:

– Det är klart att det kan bli litet revirtänk ibland men det börjar lossna. Alla har vi ju ett gemensamt mål att hjälpa unga till arbete eller studier och då är vi alla mycket viktiga kuggar.

### **TIPS!**

*Läs mer om de lokala överenskommelserna om insatser för arbetslösa ungdomar på Delegationen för unga i arbetslivets webbplats:*

[www.dua.se](http://www.dua.se)

## **Norra Mellansverige**

### **1 + 1 = 3 i projektet Ung i Gävleborg**

*Precis som flera andra projekt inom Sysselsättningsinitiativet består Ung i Gävleborg av flera delprojekt som vidareutvecklar pågående verksamheter i de tio deltagande kommunerna. Samtidigt som mötet med de unga sker lokalt finns många vinster i den regionala sammanhållningen som Region Gävleborg står för.*

*Tillsammans kan kommunerna lära av andras erfarenheter, hitta samordningsvinster och inte minst sporra varandra till ett allt mer effektivt och socialt hållbart arbete på hemmaplan.*

### **Alla igång efter varierad start**

Idén att ansöka om medel inom ramen för Sysselsättningsinitiativet väcktes i länets kommunala samrådsgrupp där alla kommunalråd och regiondirektören satt med. Alla kommuner fick i uppdrag att fundera hur de kunde bygga vidare på beprövade metoder, befintliga erfarenheter och verksamheter lokalt.

– I utlysningen av medlen framgick ju att vi inte skulle uppfinna något nytt hjul. Vår tanke bygger på att vi lär tillsammans men att alla gör verkstad var för sig, berättar Carolin Sundberg, kompetensstrateg på Region Gävleborg och ansvarig för ansökan.

I den inledande inventeringen blev det tydligt att alla kommuner hade olika utgångspunkter i arbetet. En skillnad var vad kommunerna visste om de unga 15–24 år som varken arbetar eller studerar. Vissa hade en verksamhet som man enkelt kunde utöka med fler anställda och mer aktiviteter. Andra fick bygga en verksamhet utifrån erfarenheter och lärdomar från andra kommuner. Nu är alla tio deltagande kommuner igång och vid månadsskiftet maj-juni hade man nått fler än 200 deltagare. Målet är att nå 1 000 personer genom projektet och lotsa 30 procent av dessa vidare till studier eller arbete under projekt-tiden.

### **Börja följa de upptrampade stigarna**

Delprojekten ser olika ut men alla har anställda som arbetar med coachning, vägledning, praktik, föreläsningar och olika typer av övningar och aktiviteter som ska stärka självkänslan och självförtroendet hos deltagarna.

– Vissa har programverksamhet, andra har det inte. I Söderhamn finns ett hus med verksamhet där man har omkring tio inskrivna deltagare och där gruppaktiviteter, exempelvis med sociala frukostar, är

viktiga. Vi försöker uppmärksamma de stigar som redan är upptrampade i kommunerna och inte ändra inriktning utan anledning, säger Ingrid Lysell-Smålänning, projektledare på Region Gävleborg.

## **Gemensamma framgångsfaktorer som utgångspunkt**

Projektet hade en gemensam startkonferens där man utbytte lärdomar som kommunerna dragit i tidigare insatser för liknande målgrupper.

– En mycket viktig slutsats som kommunerna var eniga om är att det aldrig är okej att ge upp. Ungdomar måste få nya chanser om och om igen fast de gör fel val och halkar av banan. Till våra verksamheter ska de vara välkomna hur många gånger de vill, säger Ingrid.

Erfarenheterna från kommunerna vittnar också om mötet med ungdomar som varit utsatta och utanför på flera sätt.

– Under arbetets gång får vi bekräftat att behovet av stöd är stort och att många behöver mycket stöd. Det handlar inte bara om arbetsmarknaden utan om livet, konstaterar Ingrid.

Andra centrala framgångsfaktorer är samverkan med alla aktörer som kan tänkas stödja ungdomarna utifrån sina uppdrag och styrkor. Att bryta isoleringen och skapa rutiner i de ungas vardag var också viktigt. Sociala frukostar som flera delprojekt nu arbetar med är ett sätt att både bryta hemmasittande och påbörja etableringen av dagliga rutiner.

Carolin ser också många fördelar med de erfarenhetsutbyten som startkonferensen, projektledarträffar och det informella nätverket mellan medarbetarna inneburit.

– Jag tror att det ger en större styrka, att ett plus ett blir tre. Att alla kommuner inte behöver uppfinna allt på varsitt håll. På den korta tid vi varit igång är det framför allt mötet med andra som arbetar med samma frågor som medarbetarna lyfter fram som den stora skillnaden mot tidigare, berättar Carolin.

En annan fördel med att Region Gävleborg driver projektet är möjligheten att hitta kopplingar till andra

länsöverskridande initiativ. Pågående Plug In-projekt har exempelvis större fokus på att motverka avhopp från skolan medan Ung i Gävleborg kan ta vid när unga, av olika anledningar, hamnat utanför skola eller arbete.

## **Utvecklad administration**

Precis som för många andra projekt är administrationen i projektet många gånger svår.

– Vår organisation som regionalt kansli är inte byggt för ESF-rapportering, konstaterar Carolin. Regelverket kring närvarorapportering kom lite som en chock. Det är svårt att börja med att be denna målgrupp fylla i papper och dokument. Det blir lätt fel ände, säger hon.

För att bättre kunna hantera administrationen utvecklas nu regionen system för uppföljning och resultatrapportering. I arbetet inspireras de bland annat av goda erfarenheter från Region Dalarna.

– Om vi ändå vill lära av våra projekt så vi kan anpassa vår uppföljning till att inte bara tillmötesgå SCB:s och Svenska ESF-rådets krav. Vi vill kanske veta vilka studier de går till, inte bara att de går till studier. Det är sådant vi försöker ha med oss i utvecklingsarbetet av våra uppföljningssystem, berättar Carolin.

## **Social hållbarhet – en röd tråd**

Frågorna kring hållbarhet löper på som en röd tråd genom arbetet. De fyra horisontella principer som ska prägla insatserna som får stöd genom ESF är jämställdhet, tillgänglighet, icke-diskriminering samt ekologiskt hållbar utveckling.

### **TIPS!**

*Du kan läsa med om de horisontella principerna på ESF-rådets webbplats: [www.esf.se](http://www.esf.se)*

Hållbarhetsperspektivet är även närvarande i Gävleborgs regionala utvecklingsstrategi 2013–2020. I projektet används begreppet social hållbarhet som ses inbegripa dimensionerna jämställdhet, icke-diskriminering och tillgänglighet. Region Gävleborg satsar också på utbildning i hållbarhet för projektets medarbetare, eftersom projektbidraget inte ska finansiera kompetensutveckling. Först fick alla projektledare en tvådagarsutbildning i hållbarhet och man har också haft en heldag om social hållbarhet.

– Där arbetade vi bland annat med att hitta lösningar för fiktiva personer. Fallen var inspirerade av livsberättelser som ESI-support bidrog med. Vi fick under dagen även ta del av verkliga berättelser som satte fingret på vad utanförskap kan innebära men även betydelsen av bemötande, inkludering och ett normkritiskt förhållningssätt, berättar Ingrid.

### TIPS!

*ESI stödjer ESF-projekten i arbetet med jämställdhet, tillgänglighet, icke-diskriminering och ekologiskt hållbar utveckling.*

*Läs på Svenska ESF-rådets webbplats:*

[www.esisupport.se](http://www.esisupport.se)

I det dagliga arbetet kan hållbarhetsdimensionen innebära reflektioner om vilka ord projektmedarbetarna använder eller vilka råd de ger – ibland kanske de bygger på ett traditionellt tankemönster om kön.

– Det kan exempelvis handla om att vi ska säga hen i stället för han och hon eller om att använda ord som tjänsteperson i stället för tjänsteman. Vi behöver också vara uppmärksamma på våra egna förutfattade meningar. Vill en deltagare som är kvinna närma sig sjukvården behöver vi inte nödvändigtvis tänka undersköterska eller sjuksköterska utan kanske snarare läkare, exemplifierar Ingrid.

Ambitionen är nu att ta fram en gemensam plan för arbetet med ökad social hållbarhet. Det ska kunna bli en gemensam utgångspunkt för alla delprojekt.

Målet är ett arbetssätt som bygger på medvetenhet om vilka normer som medarbetarna och deltagarna reproducerar och ge verktyg för att hitta alternativa sätt att prata, tänka och agera.

## Norra Mellansverige

### Stöd på bred front med Ung horisont

*Karlstads kommuns verksamhet Horisont startade 2011 och ska leta upp och stödja ungdomar mellan 16 och 24 år som varken arbetar eller studerar. Sysselsättningsinitiativet har gjort det möjligt att utöka verksamheten och ta ett systematiskt grepp om det kommunala aktivitetsansvaret – att stärka arbetet riktat mot unga 15–20 år gamla utan sysselsättning. Genom bättre uppföljning och gemensamma rutiner ska unga utan sysselsättning fångas upp tidigt – innan de riskerar att hamna i ett utanförskap som kan ta lång tid att bryta.*

### Inriktning på långsiktig hållbarhet

Man startade verksamheten Horisont för att ta ett helhetsgrepp i Karlstad kring unga utan sysselsättning. Målet var att hjälpa unga in på en väg som är långsiktigt hållbar – en resa som i rätt ordning och takt leder dem mot de mål de vill. Ola Johansson, rektor och utvecklare på gymnasieförvaltningen är en av initiativtagarna till verksamheten:

– Vi var väldigt noga att säga att det skulle handla om karriärvägledning med handfasta inslag. Att målet om att få unga människor att förstå vart det vill och få stöd att utveckla en egen motor som gör att de vågar ta resan. Vi ville komma ifrån kortsiktiga ”svängdörrsprojekt” där individer får visst stöd men där helhetsperspektivet saknas och de snabbt riskerar att få problem igen. Horisont tog bort svängdörren. Vi tar in dem i rummet och hjälper dem där.

Nu ligger Horisont med Ung horisont som en del under arbetsmarknads- och socialförvaltningen.

Samarbetet exempelvis mellan social- och utbildningsförvaltningen har fungerat väl och det finns ett starkt politiskt stöd för verksamheten.

– Genom att vi både kunnat visa att verksamheten lotsar unga vidare, oftast till studier och att vi genom ett ordentligt socioekonomiskt bokslut kunnat visa att verksamheten är lönsam har det politiska stödet för verksamheten inte varit ett problem, konstaterar Ola.

Ola ser flera framgångsfaktorer i Horisontverksamheten:

– Dels tror jag att storleken på Karlstad kommun är optimal för den här typen av verksamhet. Vi är tillräckligt små för att kunna samverka effektivt samtidigt som vi är tillräckligt stora för att kunna avsätta resurser för en regelrätt verksamhet. Dels tror jag att vi lyckats rama in verksamheten mycket väl med ett tydligt mandat, ett tydligt uppdrag och givetvis en lyckad personaltillsättning.

### **Steg ett – få koll på situationen**

För drygt ett och ett halvt år sedan flyttades det kommunala aktivitetsansvaret över till Horisont. Man hade först svårt att på riktigt hinna med det men när projektet Ung horisont fick bidrag inom Sysselsättningsinitiativet innebar det nya möjligheter. Man kunde systematisera arbetet med unga mellan 15 och 20 utan sysselsättning och hitta synergier mellan aktivitetsansvaret och Horisontverksamheten. Att få en överblick över hur många och vilka unga det handlade om var steg ett.

– Vi visste inte hur många individer som föll under det kommunala aktivitetsansvaret. Vi hade fått preliminär information om ett 50-tal. Men när vi för ett år sedan fick ett datasystem som gjorde att vi kunde samköra våra data med skolans datasystem fick vi första gången 700 namn på listan. Lite av en chock, berättar Cecilia Cekestrand, projektledare för Ung horisont.

Successivt har man betat av listan. Cecilia och en kollega skrev brev till alla de ungdomar som hade hunnit fylla 20 under året vilket var över 150 personer.

Det visade sig att många som inte hade fullständiga gymnasiestudier själv kompletterat sina studier. Ofta kanske det saknades en mattekurs som de nu hunnit läsa in på komvux. Många har också fått jobb, bland annat i Norge som ligger nära. Men i gruppen fanns också personer som suttit hemma i flera år. För dessa kan resan tillbaka vara lång och kräva tid.

### **Bygga förtroende och självkänsla tar tid**

– I analysen som Ingvar Nilsson gjorde var en av slutsatserna att individuell planering och tid var avgörande för att vi skulle nå framgång. Det stämmer verkligen, konstaterar Cecilia.

Först måste man skapa förtroende. Alla deltagare har varierande utgångspunkter och för de som suttit hemma länge kan steget in i ett sammanhang att vara stort.

– Det kan ta åtta veckor att få en ungdom att våga komma till oss efter en inledande kontakt. Vi kan ha mejlat, ringt och besökt dem och till slut vågar de ta steget. Att få komma i sin egen takt är helt avgörande. Alla klarar inte av att ha gruppaktiviteter till att börja med men det kan vara ett mål, berättar Cecilia.

Att det måste få ta tid har varit svårt att övertyga omgivningen om.

– Alla är införstådda med att det tar tid att komma tillbaka från utbrändhet och när jag berättar om våra ungdomars utgångspunkter tycker jag att attityderna vänt. Fler ser likheterna och förstår att tid är viktigt, säger Cecilia.

### **Bred verktygslåda**

Ung horisont har en mycket varierad verksamhet och en egen lokal inne i Karlstad. Projektet har tillgång till alla de resurser och nätverk som uppdragets under de fem år som Horisont-verksamheten funnits. Alla deltagare i verksamheten utvecklar sin egen plan och följer ett eget schema, man har både gruppaktiviteter och individuella aktiviteter. Medarbetarna kommer framför allt från socialt arbete och de skolmässiga inslagen är



nedtonade. Minst en gång per vecka erbjuds någon slags hälsofrämjande aktivitet. Det kan handla om att äta semlor tillsammans eller meditera. Mycket fokus ligger också på att stärka självförtroendet och självkänslan. Alla medarbetare har utbildning i 7-tjugometoden och därmed också en metodbank att luta sig på i arbetet med deltagarna. Social samvaro är också jätteviktigt.

– Många av våra deltagare är tysta och ensamma. Det är vanligt att våra deltagare gömmer sig när de stöter på jämnåriga på stan. De tycker inte att de har något att berätta om – att de inte gjort något. Därför är det ibland bara viktigt att vi gör saker som de sedan kan berätta om för andra. Allt har ett syfte men det kanske inte alltid är självklart för den som inte är insatt i helheten. Hälsa, studier, arbete – det är ofta den ordningen vi behöver ta det, berättar Cecilia.

Praktik, studiebesök, individuell coaching och vägledning likväl som stöd i kontakter med exempelvis utbildningsanordnare och myndigheter är också vanliga delar av verksamheten. Cecilia lyfter fram praktik som en mycket viktig byggkloss.

– Vill de söka floristutbildning rekommenderar jag ofta att de praktiserar på en blomsteraffär först för att testa. Många gånger kan yrkets verklighet skilja sig från deltagarens tankar och förväntningar.

### **Bygga upp systematik och rutiner**

Ett viktigt mål med Ung horisont är att komma fram till hur omfattande arbetet med det kommunala aktivitetsansvaret behöver vara. Det är också viktigt att etablera fungerande system och rutiner som fångar upp unga som exempelvis hoppar av gymnasieskolan. För målgruppen 15–20 år är det ofta stöd tillbaka till gymnasiestudier som ligger i fokus men chansen finns först vid starten på nästa läsår.

– Horisonts uppdrag är att göra så att det funkar nästa gång de testat studier. Att se till att de håller sig sysselsatta till dess, gör ett medvetet studieval och att de får de eventuella stöd de kan behöva för att klara sina studier, säger Cecilia.

Att få alla gymnasieskolor att sköta avhopp på samma sätt är också viktigt. En checklista för avhopp från gymnasiestudier finns för hela länet. Där står det bland annat att kommunens aktivitetsansvariga ska kontaktas och helst medverka vid utskrivningssamtalen.

– Här brister många gymnasieskolor. De slarvar med utskrivningarna vilket gör att unga riskerar att falla mellan stolarna. Här behöver vi arbeta med att ta det gemensamma förvaltningsövergripande ansvaret på allvar, konstaterar Cecilia.

## **Sydsverige**

### **Blekinges unga lyfter ytterligare**

*I Blekinge har Sysselsättningsinitiativet inneburit att kommunernas Navigatorcentrum kunnat utökas och att man har kunnat fortsätta med landstingets kurs Liv i livet för de som står längst ifrån arbetsmarknaden.*

*I Blekinge tar man gemensamt ansvar för unga som varken arbetar eller studerar. Den så kallade Blekingemodellen innebär att unga ska ha tillgång till regionens alla insatser för att maximera chanserna att komma vidare till studier eller arbete.*

### **Gemensamt ansvar genom Blekingemodellen**

Sysselsättningsinitiativet har i princip inneburit en fördubbling av verksamheten hos Blekinges fem Navigatorcentrum. Verksamheten varierar men hos alla finns vägledare och coacher som kan stödja unga vuxna med utgångspunkt i deras behov och önskemål. Det kan innebära kontakter med arbetsgivare, matchning mot praktik och arbete, stöd till personlig utveckling och vägledning till studier. Alla Navigatorcentrum har någon form av drop in-verksamhet och vissa har program, exempelvis i form av utbildningar. Hela poängen med verksamheten är en väg in och flera vägar ut. Blekingemodellen ger en samverkan över



kommungränserna. Magnus von Schenck, är projektledare på Region Blekinge:

– Blekingemodellen innebär att vi har Navigatorcentrum i alla kommuner. Oavsett var man bor ska man kunna gå till sitt lokala Navigatorcentrum och få vägledning och stöd med tillgång till aktiviteterna i *alla* projekt. Det innebär också att vi ser solidariskt på våra kvantitativa mål. Vi kan acceptera att ett Navigatorcentra som arbetar med de som står längre ifrån kommer att ”hantera” färre unga än ett annat som arbetar med unga som står närmare arbetsmarknaden.

För att utbyta erfarenheter har man regelbundna projektledarmöten och styrgruppsmöten.

– Målet är inte primärt att förbättra verksamheterna men vi måste ju hänga med i tiden och dra slutsatser om vad som går bra och saker vi kan förbättra, konstaterar Magnus.

### **Olika styrkor i kommunerna**

Samarbetet är viktigt men det är avgörande att varje Navigatorcentrum får behålla sin särart. Tillsammans kan de inspireras och ta stöd av varandra men bygga på sin egen styrka och sina lokala förutsättningar.

– Alla fem Navigatorcentrum har olika styrkor, det ger goda förutsättningar att skapa högpresterande arbetsgrupper på varje ort. I Karlshamn är man till exempel duktiga på arbetet mot psykisk ohälsa och tog bland annat in en teaterföreställning som de andra kommunerna kunde haka på. Ronneby chartrade en hel buss för sina deltagare, berättar Magnus.

Någon annan kommun kanske är bra på att fånga upp vissa ungdomars intresse för e-sport och hittar sätt att visa på vägar framåt i livet genom att tillvarata en sådan drivkraft.

### **Ungdomsspanare – en länk mellan unga och arbetsmarknaden**

Simon Book är 25 år och ungdomsspanare på Navigatorcentrum i Olofström. Liknande tjänster finns på alla Navigatorcentrum i regionen. Simon kom själv i kontakt med Navigatorcentrum när han sökte jobb och gick en

tio veckor lång arbetslivsorienterande utbildning där. Efter den fick han erbjudande om jobbet som ungdomsspanare och tackade utan omsvep ja.

– Jag tror att jag har lättare att förstå hur ungdomar funkar och tänker. Jag har varit arbetslös själv och förstår deras situation och hur de kan tänker kring sin situation, säger Simon.

En ungdomsspanares uppgift är att vara en länk mellan ungdomarna och arbetsmarknaden. I praktiken innebär det att söka upp både ungdomar och företag. Det kan handla om att delta på mässor där ungdomar rör sig eller genom besök på skolor och företag. Kontaktskapandet är avgörande både för att kunna lotsa ungdomar till Navigatorcentrum och ge dem rätt stöd när de väl är där. Simon berättar:

– Det jobbiga för många är nog att de inte vet hur de ska närma sig det yrke som de kan tänka sig.

Väldigt ofta kommer ungdomar in och frågar vad de finns för olika vägar mot det eller det jobbet. Vi har ju ett väldigt stort kontaktnät. Får vi reda på vad de vill kan vi ofta lösa det genom en första praktik till exempel.

Simons tips till unga som har svårt att hitta motivationen för arbete eller studier är att försöka sätta ord på vad de vill:

– Försök gå tillbaka till grunderna. Prata med någon som du har förtroende med och skriv en lista med tre saker du vill göra. Försök sedan tänka på vad de olika sakerna i praktiken skulle innebära och försök matcha ihop det med vad du vill och tycker om. Innebär det att stiga upp tidigt eller arbeta mycket med kundkontakter? Gillar du det? Det är bättre att försöka tänka igenom vad man vill i stället för att säga att man kan tänka sig vad som helst. Det är ofta inte sant och gör det svårt att ge rätt stöd och matcha.

För att stärka företagskontakterna ytterligare har flera Navigatorcentrum metoden ”en timme – tre företag”. Det innebär att tre företag under en timme gör snabbpresentationer av sig och sin verksamhet. Därefter följer lite mingel. Träffarna har varit väldigt uppskattade, både av ungdomar och företag.



## Liv i livet

Utöver verksamheten vid de fem kommunernas Navigatorcentrum finns också den arbetslivsorienterade rehabiliteringskursen Liv i livet i projektet. Den drivs av Landstinget i Blekinge och dit kan alla kommuner lotsa de ungdomar som befinner sig längst ifrån arbetsmarknaden, bland annat genom sina Navigatorcentrum. Kursen har tidigare, med framgång drivits under namnet Klara livet inom ramen för programperioden 2007–2013 hos ESF.

### Tips!

Läs mer om projektet Klara livet i Svenska ESF-rådets projektbank: [www.esf.se](http://www.esf.se)

Kursen ska ge deltagaren en knuff i rätt riktning och skapa självinsikt, självkänsla och självförtroende. Utbildningen pågår under 18 veckor, fem timmar om dagen och blandar övningar, föreläsningar och handledning för att stödja unga att ta nästa steg mot sysselsättning och mot att må bättre. Första sex veckorna ligger fokus på gruppvisa aktiviteter. Därefter är det praktik och individuell planering två dagar per vecka.

## Utmanande administration

Sysselsättningsinitiativet har inte bara inneburit en möjlighet att utöka verksamheterna på Navigatorcentrum och genom Liv i livet. En stor skillnad mot tidigare verksamhet är de administrativa krav som följt med bidragen.

– När vi nu gett oss in i projektvärlden så kräver Svenska ESF-rådet exempelvis signerade närvarorapporter. Det rimmar illa med frivilligheten som Navigatorcentrum bygger på och med det som vi ser som gott inledande bemötande. Ökad administration och övervakning hjälper oss inte i arbetet med att attrahera unga, säger Magnus.

Magnus bedömer möjligheterna att nå projektets mål som goda och pekar särskilt på att alla projektets parter har ett tydligt fokus på samverkan och att lösa

utmaningar solidariskt och tillsammans. Han konstaterar avslutningsvis:

– Den viljan och kraften kan komma väl till pass nu när ungdomsarbetslösheten sjunker kraftigt och ger angenäma utmaningar för projektet eftersom målgruppen unga som varken arbetar eller studerar blir allt mindre.

## Sydsverige

### Hassela Movement – en verksamhet i ständig rörelse

*I Hassela Helpline ingår aktiviteter och projekt för att stödja unga vuxna från ett utanförskap till att bli en del av samhället. Genom Sysselsättningsinitiativet för unga fick organisationen möjligheten att fortsätta driva projektet Hassela Movement som är en utbildning för unga utan sysselsättning. Utbildningen leder till att deltagarna blir barn- och ungdomscoacher – ledare, förebilder och nätverkare – som i sin tur kan lotsa andra unga människor i en positiv riktning.*

### Ett socialfondsprojekt som levt vidare

Hassela Movement startade 2012 inom programområde två i förra Socialfondsprogrammet 2013–2017.

### Tips!

Läs mer om det tidigare socialfondsprogrammet på Svenska ESF-rådets webbplats: [www.esf.se](http://www.esf.se)

Man utvecklade en utbildning till barn- och ungdomscoach, målet är att deltagarna ska kunna arbeta i verksamheter för unga som i skola och fritidsverksamhet eller på boenden för barn på flykt. Att fokus kom att hamna just på utbildning var ingen slump.

– Movement går ut på att utbilda unga vuxna så att de i sin tur kan gå ut och vara förebilder för yngre. Förebildande är viktigt! I skolor och på fritidsgårdar har vi sett att det behövs fler huvuden, fler händer och fler förebilder. I glappet mellan barn och vuxna har

coacherna en viktig roll, berättar Susanne Johansson som är verksamhetsansvarig för Hassela Helpline som är projektägare till Hassela Movement. Susanne är också projektledare för projektet.

Michael Popoola, delprojektledare och utbildare i Hassela Movement fyller på:

– För oss handlade det om att stötta unga att inte bara få utan också behålla sina jobb, att greja alla dimensionerna av arbetet. Utbildning är ju det som blir makten i ett långsiktigt perspektiv. Det handlar om att bidra till samhället genom att investera i sig själv.

Under projektperioden hann man genomföra nio omgångar av utbildningen, som omfattar sex månader och omkring 15 deltagare per grupp. Det nuvarande projektet har genomfört ytterligare fem omgångar av utbildningen och lika många till planeras under kvarvarande projektid.

### **Antagning ger motiverade deltagare**

Vägen till utbildningen varierar. De flesta deltagare lotsas till projektet via Arbetsförmedlingen eller socialtjänsten, samtliga deltagare måste vara inskrivna på Arbetsförmedlingen. Det innebär säkrad ersättning för individen genom aktivitetsersättning under utbildningstiden. Fler och fler unga hittar också till Movement för egen maskin. Sociala medier är viktiga informationskanaler men också barn- och ungdomscoacherna.

– En viktig rekryteringskälla är våra egna coacher – personer som gått utbildningen och möter ungdomar i olika fritidsverksamheter. Unga får höra om deras goda erfarenheter och söker upp oss, berättar Michael.

Ansökningstrycket är stort, upp emot 60 sökande till 15 utbildningsplatser i varje omgång. Antagningsprocessen ska säkerställa att de som börjar känner motivation för utbildningen och för att arbeta med sig själva. Genom intervjuer kontrollerar projektmedarbetarna att deltagarnas förväntningar matchar utbildningens innehåll och mål. Viljan framåt och viljan att förändra sin vardag är viktig. Att bli antagen är ett första steg på vägen.

– De vet att de är en av 15 som antagits bland 60

sökande. Redan där har en förstärkande motiverande process börjat, säger Susanne.

Trots intervjuer och hårt söktryck faller alltid några deltagare ifrån under utbildningen.

– Det svåraste är att det finns individer med komplicerade bakgrunder som vi inte lyckas hjälpa genom utbildningen. För vissa individer behövs mer tid. Deltagarna måste hålla motivationen uppe under hela utbildningen och följa utbildningsprogrammet för att vi ska kunna stå för den kompetens de får med sig. Där lyckas vi inte alltid fullt ut och det är jobbigt, säger Susanne.

### **Utbildningsupplägg – med både grupp och individ i fokus**

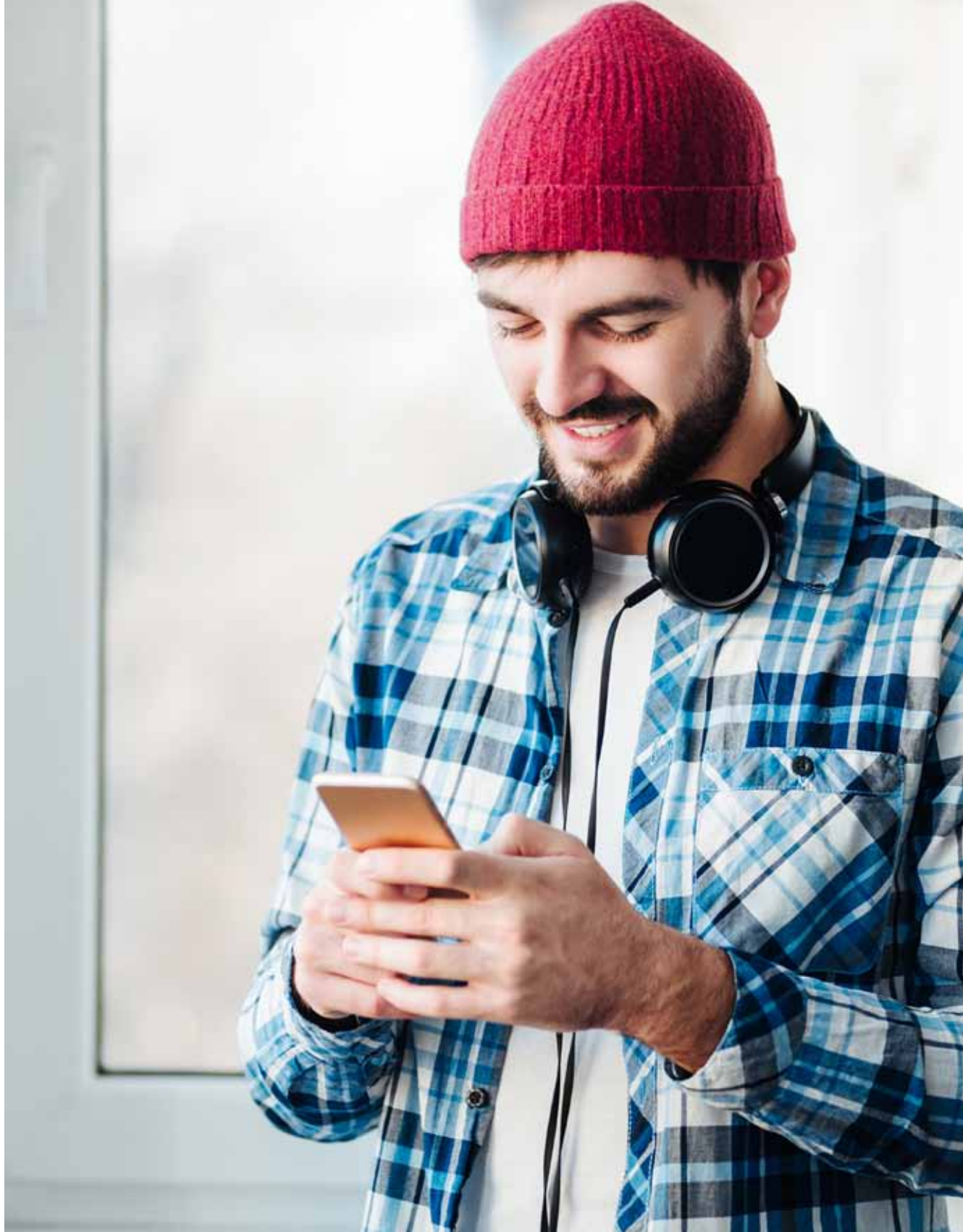
Under utbildningen följer deltagarna ett späckat schema i tre faser. Fas 1 på åtta veckor är mer teoretiskt orienterad med föreläsningar och grupparbeten på teman som ledarskap, socialtjänstlagen, samhällskunskap, lösningsfokuserade coachningsverktyg och Aggression Replacement Training (ART). Fas 2 är en 3–6 månader lång praktikliknande period där deltagarna driver egna projekt i olika verksamheter runt om i Malmö. Fas 3 innebär utslussning – stöd vidare till studier eller arbete för de som behöver.

Michael som var med och utarbetade utbildningen tycker att det framför allt är helheten i utbildningen som känns bäst.

– När vi skapade utbildningen plockade vi russin ur kakan från alla de erfarenheter vi själva fått med oss och utbildningar vi tidigare gått. Vi ville bygga en utbildning som vi upplevde att unga människor behövde för att kunna etablera sig inom Barn- och ungdomsverige. När vi väl lagt alla pusselbitar är det en helhet som funkar, konstaterar han.

### **Praktik med behovsdrivna projekt**

En del av den teoretiska delen av utbildningen är att förbereda ett projekt som deltagaren sedan ska driva under sin praktik. Projektet som de utformar grundar sig på en behovsbeskrivning från praktikplatserna.



– På det sättet tjänar alla på praktiken. Det blir mer sannolikt att de trivs om de har en egen uppgift vilket också gör det lättare för andra att trivas med dem, berättar Susanne.

Som grundregel försöker man slussa ut deltagarna på praktik två och två. Erfarenheterna från tidigare projekt visar att de då blir kollegor med varandra och inte känner sig så ensamma. Fortlöpande handledning är också en självklar del av praktiktiden.

### **Positiva resultat**

Av de barn- och ungdomscoacher som hunnit utbildas har omkring 85 procent fått jobb eller gått vidare till studier.

– Nätverket vi har i våra tidigare barn- och ungdomscoacher betyder mycket. Vi ser ju att många av dem etablerar en slags informell arbetsförmedling där de

jobbar. De hör att deras rektor behöver någon och lägger upp en förfrågan på Facebook. Vi värnar om kontakten med de som tidigare gått våra utbildningar. I tidigare programperiod utbildade vi omkring 150 personer, jag tror vi tappat kontakten med sju av dessa, berättar Susanne.

På frågan om vad de är särskilt duktiga på Hassela Movement säger Susanne:

– Jag tror vi är duktiga på relationer! På att få människor att växa och att se sin egen potential. Vi utgår alltid från att de sitter på potentialen och blir tagna på allvar. Våra deltagare blir inte problematiserade! Vi pratar mycket om utanförskap utifrån strukturella problem som individen får lida av. Att vi verkligen praktiserar och andas det förhållningssättet känner våra deltagare av och kan föra vidare.

# Källhänvisning

*Sidan 9*

<http://www.regeringen.se/pressmeddelanden/2015/11/regeringen-tar-samlat-grepp-kring-arbetet-med-unga-som-varken-arbetar-eller-studerar/>

*Sidan 10*

<http://ec.europa.eu/social/main.jsp?catId=1036>

*Sidan 14*

[http://www.skolverket.se/om-skolverket/publikationer/visa-enskild-publikation?\\_xurl\\_=http%3A%2F%2Fwww5.skolverket.se%2Fwtpub%2Fws%2Fskolbok%2Fwpubext%2Ftrycksak%2FRecord%3Fk%3D3573](http://www.skolverket.se/om-skolverket/publikationer/visa-enskild-publikation?_xurl_=http%3A%2F%2Fwww5.skolverket.se%2Fwtpub%2Fws%2Fskolbok%2Fwpubext%2Ftrycksak%2FRecord%3Fk%3D3573)

*Sidan 19*

<http://www.esf.se/sv/Resultat/Utvarderingar/programutvardering/Utvardering-av-Syssel-sattningsinitiativet-for-unga/>

*Sidan 24*

<http://www.temaunga.se/metoden-7-tjugo>

*Sidan 27*

<https://www.dua.se>

*Sidan 28*

<http://www.esf.se/sv/Vara-fonder/Socialfonden1/Overgripande-information-om-social-fondsprogrammet/Horisontella-kriterier/>

*Sidan 29*

<http://www.esisupport.se>

*Sidan 35*

<http://www.esf.se/sv/Resultat/Projektbanken/Behallare-for-projekt/Sydsverige/Klara-Livet/>

*Sidan 35*

<http://www.esf.se/sv/Vara-fonder/Socialfonden-2007-2013/Om-Socialfonden/>

# Gräv där du står!

Du håller i din hand en publikation från Temagruppen Unga i arbetslivet. Temagruppen Unga i arbetslivet samlar in och delar erfarenheter och kunskap från arbetsmarknadsprojekt för unga inom Europeiska socialfonden. Kunskapen ska bidra till att underlätta ungas etablering och deltagande i utbildning och arbetsliv. I den här rapporten ger vi en översikt över pågående projekt inom Europeiska socialfondens satsning Sysselsättningsinitiativet för unga. Dessa projekt ska vara inriktade på enskilda ungdomar och höja kvaliteten i satsningarna för arbetslösa. I publikationen ger vi exempel på hur projekt har arbetat och vilka hinder och möjligheter de har sett i sin verksamhet.

För mer information om Temagruppen Unga i arbetslivet och våra andra publikationer se [www.temaunga.se](http://www.temaunga.se)

Skrifter från Temagruppen Unga i arbetslivet 2016:1