



UNGDOMSSTYRELSEN
www.ungdomsstyrelsen.se



När du får bestämma

Ett spel om val
till kommun



Om materialet

Detta material är baserat på ett tidigare material med samma namn som utvecklades på uppdrag av Myndigheten för skolutveckling inför valet 2006 med syfte att öka elevers kunskaper om och intresse för hur man som ung kan delta i och påverka samhällsutvecklingen. Dessutom skall materialet uppmuntra till deltagande i skolvalet. I samband med valet 2010 har materialet uppdaterats på uppdrag av Ungdomsstyrelsen. Materialet har distribuerats i Valboxen 2010. Fler exemplar av Valboxen går att beställa från Ungdomsstyrelsens webbplats.

www.ungdomsstyrelsen.se

GR Upplevelsebaserat Lärande

GR Utbildning - Upplevelsebaserat Lärande (GRUL) syftar till att utveckla, utbilda och genomföra verksamhet med den upplevelsebase-rade pedagogiken som verktyg och förhållnings-sätt. GRUL sätter det livslånga lärandet i fokus och vänder sig till alla verksamheter inom utbildningssektorn. Den primära målgruppen är pedagogisk personal inom grundskolans senare år, gymnasieskolan, vuxenutbildning och högskola. GRUL har tre verksamhetsområden; utveckling, utbildning och aktion.

För mer information se www.grul.se

Syfte

- ▶ Att ge deltagarna insikter om demokratins fördelar och begränsningar.
- ▶ Att visa på demokratins möjligheter till delaktighet och inflytande.
- ▶ Att inspirera deltagarna till ett fortsatt engagemang i demokratiska frågor.
- ▶ Att studera och analysera olika demokratiska system i Sverige.
- ▶ Att stimulera och uppmuntra deltagarna att rösta i kommun- och landstingsvalen.

Tidsåtgång:

Spelet delas upp på tre lektioner på en timme vardera. Under varje tillfälle genomförs respektive fas och avslutas med en efterdiskussion kopplat till lektionen.

Spelet kan dock spelas på en längre lektion och tar då ca tre timmar att genomföra, inklusive tid för efterdiskussion.

Antal deltagare

10-32 deltagare

Målgrupp

Gymnasiet och Grundskolans senare del.

Copyright

Detta spel är © Copyright GRUL 2010. Materialet får fritt kopieras och användas i utbildningsverksamhet så länge källa anges.

Speldesign:

Niklas Lindblad

Carl Heath

Karl Alfredsson

Fredrik Axelzon

Alexander Hallberg

Version 2.0

Layout och bearbetning:

Mikael Cederbom

Andreas Lathe

Tack till:

Alexander Hallberg

Josefin Westborg

Introduktion

När du får bestämma är ett spel om val till kommunfullmäktige. Spelet finns i två versioner. En vanlig och en enkel.

Spelet är indelat i tre faser. I den första fasen delas deltagarna in i ett antal olika partigrupper och får till uppgift att gemensamt skapa politiska förslag. I den andra fasen agerar deltagarna röstberättigade och röstar på något (eller inget) av de förslag som presenterats. I den tredje och sista fasen återgår deltagarna till partigrupper för att försöka bilda majoritet och opposition. Varje fas avslutas med en efterdiskussion med grund i de moment som utförts under lektionen.

Förkunskaper

Låt gärna deltagarna läsa lite om dagens aktiva Svenska partierna innan genomförandet. Ju mer deltagarna får diskutera och reflektera om politik desto bättre kommer spelupplevelsen att vara. Det är inget krav på att deltagarna ska kunna politiken men oftast ger det en ökad förståelse och möjlighet till djupare analyser efter spelet.

Vanligt eller enkelt spel

Spelet finns i två svårighetsnivåer, vanligt eller enkelt. Den stora skillnaden mellan de två versionerna ligger i efterdiskussionen samt den mängd information som respektive grupp behöver ta ställning till i spelet.

I den vanliga versionen är det viktigare att deltagarna har en högre förkunskap vad gäller de olika partierna. På de olika planscherna presenteras några olika budgetposter där deltagarna behöver bestämma sitt partis budget. Under det vanliga genomförandet får deltagarna 15 poäng att allokera på de olika budgetposterna. Deltagarna behöver fundera över både vilka poster som är viktigast, men även hur viktiga de är. Möjligheten till ökade eller minskade skattesatser är även möjligt i den vanliga versionen, detta ger mer eller mindre resurser att dela ut på de olika budgetposterna.

Den enkla varianten bibehåller konceptet med prioritering av posterna. Deltagarna behöver dock endast göra en prioriteringslista över de poster som de finner viktigast. De behöver alltså inte fördela de 15 poängen. Under den enkla varianten har deltagarna INTE möjlighet att påverka skattesatsen.

Koppling till kursmål

Spelets syften har en tydlig koppling till flera av skolverkets mål att uppnå i slutet av nionde skolåret för samhällskunskap i grundskolan samt kursmålen Samhällskunskap A i gymnasiet. Utöver kopplingarna till demokrati och det svenska politiska systemets kan spelet också i olika utsträckning kopplas till övriga kursmål både före, under och efter spelet. Önskvärt är också att se spelet som en del av elevernas kunskapsprogression som de kan återkoppla till senare i undervisningen.

Mål – årskurs nio

I målen för vad eleverna ska ha uppnått i slutet av årskurs nio i grundskolan går ett antal mål att applicera på När du får bestämma.

Mål att sträva emot

Skolan skall i sin utbildning i samhällskunskap sträva efter att eleven

- *omfattar och praktiserar demokratis värdegrund,*

Det finns en tydlig koppling mellan målet och syftet med spelet. Eleverna arbetar i spelet på ett målinriktat sätt att få uppleva olika perspektiv demokrati och utöva demokratiska processer.

- *utvecklar kunskaper om skiftande samhällsförhållanden och deras relation till demokratiska principer,*

När du får bestämma återspeglas olika samhällsförhållanden exempelvis i form av hur politiska beslut påverkar vårt samhälle. De olika partierna i spelet har olika syn på samhället och vilken politik som ska föras. Detta innebär att eleverna får ta olika perspektiv och tänka till kring dessa frågor.

- *utvecklar kunskaper om rättigheter och skyldigheter i ett demokratiskt samhälle,*

I spelet så får eleverna ta ställning exempelvis till olika politiska partiers politik, rösta och ta konsekvenserna av valet. I spelets alla tre delar så får eleverna arbeta med detta strävans mål.

- *förstår hur olika intressen, ideologier och traditioner påverkar sättet att se på individ och samhälle samt hur samhällets normer och värderingar påverkar och påverkas av individen,*

Eleverna får tydligt uppleva hur olika partiers agendor, prioritering och kärnfrågor. Eleverna får också ta ställning till dessa och sedan se konsekvenserna av valet.

- *utvecklar sin förmåga att argumentera och uttrycka ståndpunkter samt en tilltro till den egna förmågan att aktivt delta i samhällslivet och påverka samhällsutvecklingen.*

Genom att eleverna byter perspektiv och sätter sig in i ett fiktivt partis ideologi får eleverna öva sig i att diskutera och föra fram åsikter som inte är elevens egna. I efterdiskussionen får därefter eleverna reflektera kring denna process och använda denna upplevelse som en gemensam referensram i gruppen för vidare diskussion.

- *utvecklar sin förmåga att kritiskt granska samhällsförhållanden och kunna se konsekvenser av olika handlingsalternativ,*

De olika partierna i spelet förordar olika politiska ideologier. I spelet får eleverna möjlighet att sätta sig in i dessa och diskutera innehållet. Dessa ideologier ligger sedan till grund för olika budgetförslag som kommer få olika effekter i det fiktiva samhället. Eleverna får under efterdiskussionen prata om konsekvenserna av valen de fattade i spelet och tolka och applicera detta på det svenska politiska systemet.

Mål som eleverna ska ha uppnått i slutet av årskurs nio

- *förstå de gemensamma och grundläggande demokratiska värden som vårt samhälle vilar på samt kunna tillämpa ett demokratiskt arbets- och beslutsätt*

Spelreglerna bygger på ett aktivt demokratiskt deltagande och en omfattande diskussion som underlag för att deltagarna ska kunna koma överens om gemensamma ställningstaganden och beslutsfattande. Eleverna får också komma i kontakt med olika grader av majoritetstänkande och kan ges möjlighet att reflektera kring betydelsen och vikten av detta inom ramen för en parlamentarisk demokrati samt också använda detta som diskussionsunderlag kring demokratis svårigheter. Spelet ger också möjlighet att reflektera kring demokrati och det svenska politiska systemet.

Mål – Samhällskunskap A i gymnasiet:

I målen för vad eleverna ska ha uppnått när kursen Samhällskunskap A i gymnasiet är avslutad går ett antal mål att applicera på När du får bestämma.

- *kunna förstå hur politiska, ekonomiska, geografiska och sociala förhållanden har format och ständigt påverkar såväl vårt eget samhälle som det internationella samhället,*
- *känna till hur åsikter och attityder uppstår samt vara medveten om hur värderingar och ställningstaganden formas.*

Dessa mål ingår som moment i När du får bestämma då elevernas olika partier exempelvis har olika ideologier vilket påverkar besluten i spelet. I efterdiskussionens kopplas detta till hur vårt samhälle och det politiska systemet ser ut. Eleverna får också ta ställning till vad som är viktigt genom perspektivskiften uppleva hur det är att ta någon

annans åsikt och på det viset bli medveten om sina egna värderingar. I efterdiskussionen får även gruppen stöd och möjlighet att på ett bra sätt diskutera kring värderingar och attityder kopplat till ämnen.

- *kunna formulera, förstå och reflektera över samhällsfrågor ur såväl historiska som framtida perspektiv,*

I spelet ska eleverna exempelvis fundera, diskutera kring olika politiska ideologier. Eleverna får även välja olika sätt att fatta beslut och se vilken effekt dessa får på samhället. Efter spelet sker reflektion kring valen och skapar en förståelse kring vilka konsekvenser besluten som fattades i spelet kan medföra.

- *kunna förstå hur man kan påverka politiska beslut på lokal, regional och nationell nivå, inom EU samt internationellt,*

I När du får bestämma går det att se tydliga kopplingar hur partierna företräder olika åsikter och hur dessa får genomslag på såväl lokal som nationell nivå. I dagens samhälle är även Sverige integrerat i EU och detta får stort genomslag på alla politiska nivåer. I efterdiskussionen tydliggörs och diskuteras kopplingarna mellan spelet och Sveriges politiska system vilket leder till förutsättningar för ökad förståelse.

Bedömning

Om du som pedagog vill kan du använda spelet i elevens betygsbedömning. Du använder då betygskriterierna för samhällskunskap A eller bedömning i ämnet samhällskunskap för grundskolan och kopplar dessa till momenten som När du får bestämma behandlar. Denna samlade bild ger en bedömningsgrund för dig att utgå ifrån.

När man bedömer och betygsätter ett rollspel kan man ofta ta spelets faser som grund för bedömningen. Spelet faser kan utgöra en möjlighet till delbedömning; genomförande, efterdiskussion samt applikation, det vill säga hur eleven kan tillämpa spelet och på det sättet få ny kunskap. De olika faserna ställer olika krav på både läraren och eleverna. Då rollspel och simuleringar av naturen är orättvisa är det viktigt att den bedömande läraren gör kvalitativa observationer av deltagarna under såväl spelet som efterdiskussionen.

Under själva efterdiskussionen skapar pedagogen förutsättningar för deltagarens förståelse genom reflekterande samtal. Efter själva spelprocessen med dess efterföljande diskussion kommer faser där man som pedagog behöver fastställa i vilken grad eleven har kunskaper nog applicera dem i verkligheten. Lärarens samlade bedömning från tidigare faser bör ligga till grund för den slutliga bedömningen av elevens kunskaper. Ofta handlar en högre förståelse

och förtrogenhet med de processer man varit med om och dess innehåll om att man kan dra paralleller till verklighetens förlag, använda sig av kunskaper om det land eller de ämnen man studerat och relatera dem till den verkliga omvärlden.

Checklista för att skapa en bra bedömningsprocess

- ▶ Fastställ vad du kommer bedöma och koppla detta till mål och bedömning för Samhällskunskap A eller ämnet samhällskunskap för grundskolan.
- ▶ Meddela eleverna ovanstående beslut, var noga med att också komma överens med eleverna om vilka moment som kommer att innebära extra tydlig bedömning, men var också tydlig med att det är hela processen som är grund för bedömning.
- ▶ Observera och delta i spelets genomföranden och dess olika aktiviteter.
- ▶ Genomför efterdiskussion där man konkretiserar och följer upp spelets aktiviteter.
- ▶ Uppföljningssamtal är ett sätt att förlänga den lärande processen.
- ▶ Ge eleven tydlig feedback kring dess betyg och varför den fått det aktuella betyget.

Slutligen ska det poängteras att det är upp till varje enskild lärare att själv avgöra hur stor vikt som ska tas till de olika kursmålen och betygskriterier vid användandet av spelet och dess frågeställningar och uppföljning. Spelet är alltså inte tänkt som en universallösning för att kunna täcka in så många kursmål som möjligt, utan denna koppling ska snarare ses som en guide till hur läraren med hjälp av spelet kan arbeta mot flera olika kursmål med ett och samma verktyg. Men det är upp till läraren att avgöra hur verktyget ska användas.

Förberedelser

Börja med att fundera över

- ▶ Hur många partier som ska vara representerade i spelet
- ▶ Om svårighetsnivån ska vara vanligt eller enkelt

Det är bra om minst fem av de beskrivna partierna (se sida 11) är med i spelet, men det går bra att ha upp till nio partier.

Material

Följande material behövs för att kunna genomföra spelet När du får bestämma:

- ▶ Planscher för varje parti (bilaga 1)
- ▶ Röstsedlar för varje parti (bilaga 2)
- ▶ Pennor (använder ni inplastade planscher, se till att använda pennor som går att suddas efteråt)
- ▶ Tejp eller motsvarande att sätta upp planscherna med

Röstsedlarna behövs inte förrän i fas två men det är en bra idé att se till att allt material finns redan vid första tillfället.

Genomförande

Spelet är indelat i tre olika faser. Varje fas spelas under ett lektionstillfälle och avslutas med en efterdiskussion. Självklart går det att spela samtliga faser direkt efter varandra om tid ges för detta. De olika faserna som genomförs under spelets gång är: Valkampanjen; Valdagen; Att ta ansvar för valresultatet.

Valkampanjen: I den första fasen delas deltagarna in i ett antal olika partigrupper och får till uppgift att skapa politiska förslag.

Valdagen: I den andra fasen agerar deltagarna röstberättigade och röstar på något (eller inget) av de förslag som presenterats.

Valresultatet: I den tredje och sista fasen återgår deltagarna till partigrupper för att försöka bilda majoritet och opposition.

Fas 1: Valkampanjen

Den första fasen syftar till att låta varje grupp skapa sin politik utifrån det parti de spelar. Deltagarna får i mindre grupper reflektera över sitt parti och därefter presentera det för resten av gruppen.

Tidsåtgång, Fas 1

Dela in deltagarna i grupper och presentera spelet	10minuter
Låta deltagarna formulera sitt parti och dess politik	10minuter
Låta deltagarna presentera sina partier och deras politik	15minuter
Efterdiskussion, Fas 1	15minuter

Material, Fas 1

Varje grupp behöver en plansch för det parti de ska representera. I den enkla versionen har planscherna följande information:

- ▶ Partinamn
- ▶ Partidjur
- ▶ Kortfattad ideologisk beskrivning
- ▶ Lista på viktiga budgetposter i kommunen
- ▶ En plats att redovisa förslag på nästa års budget
- ▶ Plats för att skriva en kortfattad lista på viktiga frågor som partiet står för.

Den vanliga varianten har förutom de som ingår i den enkla varianten följande information:

- ▶ En ruta med skattesatser, en för förra årets där skatten är satt till 30% och en för årets. Deltagarna kan justera sin budget genom att höja eller sänka skatten. I spelet motsvarar 2% skatt 1 poäng.
- ▶ Föregående års budget för de olika politikområdena

GENOMFÖRANDE, FAS 1

Inled den första fasen med att möblera klassrummet så att varje parti får möjlighet att sitta vid var sitt bord så att de olika grupperna kan tala ostört med varandra.

Dela därefter in deltagarna i grupper om 3-5 elever. Varje grupp får en partiplansch med information om det parti de ska representera. Det kan vara bra att dela in klassen i grupper som normalt sett inte arbetar med varandra för att skapa en mångfald i respektive grupp. Tala om för deltagarna att de representerar var sitt parti.

Att fylla i planscherna

Deltagarna ombeds att läsa igenom sina partiplanscher och i gruppen diskutera vilken sorts parti de är och vilka av de olika politiska områdena de tycker är viktigast. När gruppen har satt sig in i sitt parti ska de tillsammans skapa sitt partis politik inför det stundande valet. Låt varje grupp forma 3-5 punkter med viktiga frågor som partiet står för och skriva dessa i fältet för en kortfattad lista.

Partiplanscherna - Budget

På planscherna finns utrymme att fylla i hur partiet vill att budgeten i kommunen ska se ut under nästa budgetår. Varje partigrupp får i uppgift att utforma en budget och förslag inom varje politiskt område som utgår ifrån deras ideologiska ståndpunkt.

I den **vanliga** varianten får varje grupp 15 poäng som de fritt får fördela på de olika budgetposterna. De behöver därmed värdera dels vilka som är viktigast och hur mycket

resurser som ska avsättas till det specifika området. Deltagarna har möjlighet att öka eller sänka skatten. Varannan procentenhet som de ökar skatten får de ett poäng till att distribuera på de olika posterna. Tvärtom blir det om de väljer att sänka skatten. Då förlorar de ett poäng för varannan procentenhet de sänker skatten med.

I den **enkla** varianten får varje grupp göra en prioriteringslista som sträcker sig från viktigast till minst viktigast. Låt varje grupp sätta en 1:a på det som de tycker är viktigast, 2:a på näst viktigast och så vidare. Deltagarna får då möjligheten att prioritera de viktigaste verksamhetsområdena för sitt parti. Notera att det inte finns någon skillnad i skatt vid enkelt spel.

Förklara sin politik

Varje grupp ska också förbereda för att presentera sin grupps politik inför de andra grupperna. De punkter som grupperna har kommit fram till samt vallöften är bra att presentera för de andra grupperna.

När samtliga grupper färdigställt sina politiska förslag och gjort färdigt sin budget så sätts alla planscher upp på väggen. Varje grupp redogör för hur de ställt upp sin budget och vilka specifika förslag de tagit fram. Beroende på hur mycket tid som finns till förfogande kan man i detta skede också ha en kort utfrågning mellan grupperna för hur de tänkt, vilka förslag som är viktigast för respektive grupp, om deras förslag känns realistiska och så vidare.

Efterdiskussion, Fas: 1

I slutet på den första lektionen utförs efterdiskussionen kopplat till det som deltagarna har utfört. Frågor och upplägg kring hur en diskussion bäst utförs finns på sida skriv i rätt sida under rubriken Efterdiskussion.

Fas 2: Valdagen

Den andra fasen syftar till att låta varje deltagare rösta på ett valfritt eller inget av de olika partier som presenterats under den första fasen.

Tidsåtgång, Fas 2

Summera fas 1, valkampanjen	10minuter
Presentera dagens uppgift	5minuter
Låta deltagarna läsa om de olika partierna och välja inför valet	15minuter
Rösta	10minuter
Efterdiskussion, Fas 2	10minuter

Material, Fas 2

- ▶ Röstsedlar för varje parti
- ▶ De ifyllda partiplanscher

Om du har möjlighet att skriva ut valsedlarna på olikfärgade papper underlättar det vid omröstningen och ger en starkare känsla vid valgenomförandet.

GENOMFÖRANDE, FAS 2

Under den andra fasen, som påbörjas vid nästa lektion eller direkt efter den första fasen så ska deltagarna lämna sin gruppstillhörighet. Det är viktigt att tydligt klargöra att deltagarna i denna fas inte tillhör den grupp de tidigare var med i, utan att alla, individuellt, tar sig rollen som röstande i valet. Om den andra fasen genomförs direkt efter den första så kan det vara en god idé att ta en kortare paus mellan faserna, så att deltagarna lättare frigör sig ifrån det tidigare arbetet.

I denna fas möbleras klassrummet om så att det finns ett eller flera valbås. Handledaren agerar valförrättare och genomför en valprocedur.

Börja valdagen med att summera Fas 1. Om det var några frågor som uppkom under det tidigare lektionstillfället som man inte hann diskutera är det väldigt bra att börja med att notera dessa områden och fortsätta diskussionen. Därefter presenterar pedagogen alla partier en efter en för deltagarna. Genom att låta pedagogen presentera partierna minskas sannolikheten att deltagarna kompisröstar på varandras partier.

Låt därefter deltagarna gå runt och studera varandras planscher. Det är bra om fortsättningen på denna process påminner så mycket som möjligt om en riktig valsituation. Använd bifogade röstsedlar och gärna kuvert och någon slags låda att lägga rösterna i, bocka av deltagarna på en vallängd och uppmuntra dem att tänka till ordentligt innan de röstar. Det är viktigt att i detta läge visa på vikten av rösthemlighet och individens möjlighet att fritt välja att rösta som de vill. Gör gärna röstproceduren så autentisk som möjligt.

Efterdiskussion, Fas: 2

I slutet av den första lektionen utförs efterdiskussionen kopplat till det som deltagarna har utfört. Frågor och upplägg kring hur en diskussion bäst utförs finns på sidan 8 under rubriken Efterdiskussion.

Valräkning, mellan Fas 2 och 3

Det finns en poäng i att vänta med att redovisa valresultatet och på så sätt skapa en förväntan hos

deltagarna samt ge sig själv som pedagog mer tid för rösträkning och mandatfördelning. Om fas tre i spelet däremot ska genomföras direkt i följd kan det vara bra att ge deltagarna en kortare rast medan rösträkningen genomförs.

När deltagarna röstat genomför handledaren en rösträkning för att se hur många röster de olika partierna har fått. För att skapa en bra jämförelse med de riktiga valen finns en "fyraprocentsspärr" även i detta spel. Ett parti som endast fått en röst räknas bort. Blankröster räknas ej. De återstående röstsedlarna räknas och en mandatfördelning skapas utifrån detta resultat. Det lättaste sättet att skapa en mandatfördelning på är att se hur många procent av rösterna respektive parti fick. Därefter delas de upp i mandat. Om man i spelet låter fullmäktige ha 51 mandat så delas respektive partis procentuella resultat med två och fördelas enligt detta resultat. Det parti som är störst får en röst extra.

Fas 3: Valresultatet

Den tredje och sista fasen syftar till att deltagarna i sina partigrupper försöker att bilda majoritet och på så sätt gemensamt komma fram till en budget.

Tidsåtgång, Fas 3

Presentation av valet	5minuter
Presentera dagens uppgift	5minuter
Överläggning inom partiet	10minuter
Diskussioner mellan partierna	10minuter
Efterdiskussion, Fas 3	20minuter

Material, Fas 3

- ▶ De ifyllda partiplanscher

GENOMFÖRANDE, FAS 3

När mandaterna är fördelade påbörjas den tredje fasen i spelet. Deltagarna återgår till sina partigrupper och får reda på hur många mandat respektive parti har fått. Om något av partierna inte passerade fyraprocentsspärren så får dessa deltagare fördelas jämnt på övriga grupper. Låt varje grupp plocka ner sin partiplansch för referens vid budgetdiskussionerna.

Nu påbörjas en förhandling mellan grupperna om kommunens eller Landstingets budget. Samtliga partier skall utforma ett eller flera förslag som utgår ifrån den

politik och budget de i den första fasen föreslagit. Förslagen genomförs genom att partierna ska lägga fram sin årsbudget vilken de sedan skall söka stöd för. Om något parti fått egen majoritet så kommer arbetet att gå relativt snabbt då detta parti kommer att kunna fastslå sin budget från fas ett i spelet, möjligen med vissa justeringar. Oavsett hur majoritetsförhållandet ser ut skall de partier som inte hamnar i majoritetsgruppen också skriva egna förslag, precis som majoritetspartiet gör, allt för att ha ett så bra och tydligt underlag som möjligt för kommande förhandlingar.

Grupperna får tid på sig att först fundera över vad de kan tänka sig att kompromissa med, och vilka förslag som är viktigast att behålla från sin ursprungsidé och ursprungsbudget. Detta sker i respektive partigrupp. Dessutom får de tid att lägga upp en strategi för hur de skall arbeta för att övertala de andra partierna att stödja just deras budgetförslag.

I den andra delen av den här fasen får deltagarna tid på sig att träffa de andra partierna och försöka hitta allianser. Givetvis kan alla partier enskilt eller tillsammans lägga fram alternativa förslag. När alla grupper författat och lagt fram sina förslag så blir det tydligt vilket förslag som kommer att gå igenom. Är det en otydlig mandatfördelning, eller om partierna inte lyckats kompromissa kan en omröstning givetvis genomföras.

Kan partierna inte komma överens så får man helt enkelt konstatera att de politiska processerna inte kommer längre just då. Förslagsvis avslutar man själva spelet där och tar i efterdiskussionen upp hur man i verkligheten löser sådana konflikter som ibland uppstår efter ett val. Det är alltså inget misslyckande om deltagarna inte lyckas komma överens utan se det som en utmärkt möjlighet att göra pedagogiska poänger av en konkret situation.

Genom att låta deltagarna först forma politiska förslag, därefter rösta och slutligen författa och rösta i fullmäktige skapas möjligheten att se en hel politisk process och diskutera denna.

Om samtliga tre steg i spelet genomförs vid ett och samma tillfälle så har man en efterdiskussion i direkt anslutning till detta. Genomförs spelet i tre separata delar bör en mindre efterdiskussion genomföras efter varje steg och en större och mer omfattande sådan efter att hela simulationen är genomförd.

Efterdiskussion, Fas: 3

I slutet av den första lektionen utförs efterdiskussionen kopplat till det som deltagarna har utfört. Frågor och upplägg kring hur en diskussion bäst utförs kan du läsa nedan.

Efterdiskussion

När spelet är färdigt påbörjas efterdiskussionen.

Efterdiskussionen är en mycket viktig fas i spelet. I denna del ska eleverna reflektera, analysera, tolka exempelvis:

- ▶ Sin egen upplevelse
- ▶ Spelets mål och syfte
- ▶ Vad som hände i spelet och varför det blev så.
- ▶ Hur det går att använda spelet som en modell för verkligheten
- ▶ Vilken ny kunskap och insikter ger spelet.

Undvik att minska ner tiden för efterdiskussionen så mycket som möjligt. Det är ofta enkelt att minska ner på den här tiden till förmån för aktivitetstiden. Dock ger efterdiskussionen en koppling mellan aktiviteten och den pedagogiska kontexten. Det är viktigt att diskussionen efter spelet får ta tid. Hur lång tid beror givetvis på vilket spel som genomförts, men en tumregel är att avsätta åtminstone 20 minuter eller 1/3 av den totala tiden för diskussionen. Det är i diskussionen som de frågeställningar, tankar och funderingar som uppkommit under spelet kan utforskas. Situationer som uppkommit går att lyfta upp och problematisera i gruppen. En stor del av den kunskap som deltagarna får erövrats under själva diskussionsfasen!

Ut ur rollen

För en bra kvalitet på diskussionen är det viktigt att spelets deltagare träder ur den roll de har i spelet. Detta kan göras på en mängd olika sätt. Ett sätt är möblera om klassrummet så att det klart och tydligt framgår att gruppen träder ur ett sammanhang och in i ett annat.

Diskussionsklimat

Det är önskvärt att skapa ett bra diskussionsklimat i gruppen. Beroende på gruppens storlek får man gå tillväga på olika sätt. En variant är att be deltagarna att sätta sig i en cirkel med stolar, utan bord då dessa skapar distans mellan deltagarna. När gruppen har satt sig och diskussionen påbörjas är det viktigt att samtliga deltagare har möjlighet att komma till tals. Att göra "samtalsrundor" eller motsvarande är bra för att synliggöra alla deltagare. Samtalet bör utgå från deltagarnas egna reflektioner, från ett individuellt perspektiv och med öppna frågor. Genom att be deltagarna beskriva sin upplevelse får man ett bra grundmaterial att arbeta vidare på i den fortsatta diskussionen. Det skapar också förutsättningar för att deltagarna ska få ett gemensamt fokus och se de olika perspektiven. Först när dessa allmänna frågor har lyfts ska man gå vidare med frågor som berör själva ämnet.

I diskussionen är det viktigt att deltagarna får möjlighet att problematisera och resonera kring de gemensamma upplevelserna. Därför är det viktigt att deltagarna har stort utrymme. Frågor till gruppen bör vara mer generella med eventuella fördjupningar från individuella deltagare för att utveckla ett resonemang. Läraren fungerar som diskussionsledare och ska ge deltagarna möjlighet att stöta och blöta sina tankar. Först efter att deltagarna uttryckt sina tankar och åsikter bör man följa upp med "fakta" eller relevanta sakfrågor som relaterar till spelets berättelse och syfte.

Fortsatt arbete

Det är bra att utöver den diskussion som följer direkt på själva spelet återkoppla till spelet efter en viss tid, till exempel under kommande lektioner. Då kan man ytterligare fördjupa sig i det ämne som spelet behandlade. Att använda spelet som bas för fortsatta diskussioner, att anknyta till delar av rollspelets innehåll eller ett visst ämne är tacksamt då samtliga i gruppen har en gemensam upplevelse att relatera till. Denna typ av diskussion kan inte ersätta den som sker direkt efter aktiviteten utan fungerar som ett komplement. Under Tips på fortsatt arbete följer ett antal frågor som man kan ställa till deltagarna.

Reflekterande frågor kring simuleringar och rollspel

- ▶ Hur var det att spela en roll?
- ▶ Var det svårt att komma till beslut? Varför?
- ▶ Hade alla lika mycket att säga till om?
- ▶ Hur uppfattade du spelet?
- ▶ Vad handlade spelet om?
- ▶ Vad handlar rollspelet om tror ni?
- ▶ Uppstod det några "läger" i gruppen. Hur kändes det? Vad förenade er?

Frågor kring del ett; Valkampanjen

Arbetsprocessen

- ▶ Hur var det att förstå ditt partis innehåll och mål?
- ▶ Vilken del av partibeskrivningen var enklast att använda sig av då ni skulle skapa er politik?
- ▶ Hur organiserade ni arbetet för att skapa er politik?
- ▶ Varför valde ni att organisera er på det sättet?
- ▶ Var någon i gruppen mer drivande än de andra?
- ▶ Var det någon av er som kände sig utanför arbetet i gruppen?

- ▶ Fanns det någon del av i arbetet där ni hade större meningsskiljaktigheter än andra?
- ▶ Hur resonerade ni när ni började planera er budget?
- ▶ Var det svårt att komma till beslut?
- ▶ Var det lätt att hålla tillbaka sina egna åsikter och istället försöka efterlikna ert partiets?
- ▶ Var där någon budgetpost du inte riktigt förstod?
- ▶ Vilka budgetposter var svårast att skilja åt?
- ▶ Var det någon budgetpost som var svårare att placera än andra?
- ▶ Hur var det att formulera partiets slogan?
- ▶ Hur verklighetstroget var det arbete ni precis utfört?
- ▶ Saknade ni poster i era budgetar som ni tycker borde ha varit med?

Sveriges politiska system

- ▶ Finns det lika stora skillnader inom ett "riktigt" parti som det fanns inom ert, eller finns det större?
- ▶ Hur går det till in verkligheten då ett parti ger förslag på hur en budget ser ut?
- ▶ Är det stor skillnad mellan ett partis ideologi och mål och deras realpolitik, exempelvis budgetfrågor?
- ▶ Vad tror ni är viktigast att tänka på då man gör en slogan?

Frågor kring del två; Valresultatet

Arbetsprocessen

- ▶ Hur bestämde du vad du skulle rösta på?
- ▶ Vad grundade du ditt val på i första hand?
- ▶ Vilken del av affischen tycker du var viktigast?
- ▶ Tycker du att valprocessen var krånglig?
- ▶ Var det svårt att låta bli att rösta på det parti som du jobbat med tidigare i övningen?
- ▶ Fanns det faktorer utanför postern som påverkade vad du skulle rösta på?
- ▶ På vilket sätt skiljer sig ert val från ett val på riktigt tror du?

Sveriges politiska system

- ▶ När du bestämde vilket parti du skulle rösta på, funderade du då på vad som var bäst för dig eller vad som var bäst för den region du röstade i?
- ▶ När skall en individs intressen tas till vara och när skall kollektivets intressen gå före?
- ▶ Varför är det både en rättighet och skyldighet att rösta?
- ▶ Varför är det så viktigt med valhemlighet?
- ▶ Vad ska känneteckna ett demokratiskt system?
- ▶ Hur är demokratin i vårt samhälle?

Frågor kring del tre; Att ta ansvar för valresultatet

Arbetsprocessen

- ▶ Hur gick mandatfördelningen till efter valet?
- ▶ Tycker du att mandatfördelningen var rättvis?
- ▶ Var det svårt att behöva byta parti?
- ▶ Vilket tror ni var svårast, att gå tillbaka till samma parti eller byta parti?
- ▶ Var det svårt att växla mellan sina egna åsikter och partiets åsikter?
- ▶ Var det svårt att verkligen genomföra den budget ni satt upp?
- ▶ Vilka typer av förslag utformade ni?
- ▶ Fanns det andra förslag som ni tyckte var bra?
- ▶ Vad var enklast respektive svårast när det kom till att planera den nya budgeten?
- ▶ Hur sökte ni samarbetsstöd?
- ▶ Vilka ville ni helst samarbeta med, varför då?
- ▶ På vilket sätt kom ni på vilka ni ville samarbeta med och hur fattades beslutet om samarbete?
- ▶ Drabbades något parti av 4%-spärren?
- ▶ Varför finns denna spärr?

Sveriges politiska system

- ▶ Tycker du det är bra eller dåligt att det finns en spärr för att få komma in i riksdagen?
- ▶ Är det svenska valsystemet ett bra system?
- ▶ Är det ett effektivt system?
- ▶ Vad är ett rättvist system tycker du?
- ▶ Finns det något att fundera över i relationen bra system och snabbt system?
- ▶ Vad kännetecknar ett demokratiskt system?
- ▶ Varför är det så viktigt med valdeltagande?
- ▶ Är något av Sveriges tre val viktigare än de andra? I så fall vilket?
- ▶ Hur påverkar valen Sveriges arbete i EU?
- ▶ Om man också tar med Europaparlamentet i beräkningen i vilken ordning hamnar de fyra olika demokratiska valen då?
- ▶ Vad tycker du om de olika svenska partierna?
- ▶ Vad ska känneteckna ett demokratiskt system?
- ▶ Hur är demokratin i vårt samhälle?
- ▶ När skall en individs intressen tas till vara och när skall kollektivets intressen gå före?

Tips på fortsatt arbete

Här är några olika exempel på hur du kan arbeta vidare kring valet efter du har spelat När du får bestämma.

- ▶ *Låt eleven gå in på deras kommuns hemsida. De ska ta reda på vad kommunen jobbar med för frågor. Låt eleverna reflektera och diskutera kring kommunens uppgifter.*
- ▶ *Ge eleverna uppgift att ta reda på vilka partier som styr i deras kommun. Hur ser fördelningen ut i kommunfullmäktige? Låt de få fundera kring skillnaden mellan hur fördelningen ser ut i riksdagen jämfört med hemkommunen.*
- ▶ *Uppmana eleverna att undersöka på vilka kommunala frågor de olika partierna driver i din kommun. Eleverna ska försöka ta reda på 3 kärnfrågor som varje parti driver.*
- ▶ *Låt eleverna undersöka på vilka sätt EU påverkar det kommunens arbete. Låt de även undersöka på vilket sätt påverkar hur vi röstar i riksdagen Sveriges arbete i EU.*
- ▶ *Eleverna får i uppgift att undersöka hur en kommuns riktiga budget ser ut. Jämför den även med budgeten som togs fram i spelet. Vad finns det för likheter och skillnader?*
- ▶ *Beskriv för eleverna hur en debattartikel oftast är uppbyggd. Låt sedan eleverna välja något av de olika fiktiva partierna i spelet författa en debattartikel kring någon fråga som detta parti tycker är extra viktigt. Därefter ska eleverna läsa och analysera en riktig politisk debattartikel och jämföra skillnaderna.*
- ▶ *Visa utdrag ur en partiledardebatt på TV. Låt eleverna jobba kring frågor som på vilket sätt argumenterar politikerna? Hur försöker de få väljarnas förtroende? Vilka frågor driver de? Vilka frågor som de diskuterar är särskilt intressanta för ungdomar?*
- ▶ *Dela in eleverna i grupper där varje grupp ska ta rollen som valstrateger för de olika riksdagspartierna. De ska gruppsvis försöka komma fram till en plan hur just deras parti ska kunna attrahera unga väljare. Låt de sedan redovisa resultatet för varandra.*

Vänstersocialisterna (vs) sätter jämlikhet främst. Jämlikhet handlar om ekonomisk rättvisa, men också om rättvisa mellan män och kvinnor. Därför är feminismen jätte viktig. Vi tycker att man ska se till vad som är bra för alla innan man ser vad som är bra för individen. Det är bättre att alla har det ganska bra än att några har det väldigt dåligt och andra lever i lyx. Vi ser att de rika betalar mer skatt än de fattiga eftersom de har möjligheten att göra det.

Det är viktigt att alla har rätt till en bostad. Dåliga lägenheter som ligger i förorter ska förbättras.

Vänstersocialisterna tycker också att politiken ska bestämma hur ekonomin skall se ut. Det är viktigt att staten äger de företag som är viktiga för samhället, som flyg, tåg, energiföretag, sjukhus och skolor.

Vänstersocialistiska Partiet vill ta bort skillnader i samhället mellan människor. Vi tycker att människor ska ha ungefär lika mycket lön för olika jobb. Alla skall få sjukvård, dagis och utbildning, bland annat. Om man har jobb eller inte, eller hur mycket man tjänar, skall inte bestämma hur man lever.

Vänstersocialistiska Partiet tycker också att det är viktigt att hela världen har det lika bra. Därför är bistånd till behövande länder viktigt.



VÄNSTERSOCIALISTISKA PARTIET

Vad vårt parti står för:



VÄNSTERSOCIALISTISKA PARTIET

Årets budget	Utbildning och Förskoleverksamhet
	Inkluderar all utbildning såväl förskola och grundskola som gymnasieskolan och vuxenutbildning.
	Omsorg och socialtjänst
	Inkluderar alla omsorgsområden, allt från äldre vård till gruppböende för handikappade och vårdinsatser för missbrukare.
	Infrastruktur
	Här hamnar alla frågor om kommunala vägar, broar och byggnationer, dessutom omfattas den kommunala kollektivtrafiken.

Årets budget	Tekniska nämnden
	Inkluderar flera praktiska frågor i en kommun, såsom räddningstjänst, avfallshantering och framtidsplanering.
	Fritid och Kultur
	Inkluderar frågor som föreningsstöd, kommunala kultursatsningar i form av teater, bio och bibliotek samt satsningar på andra fritidsaktiviteter som skateboardparkeer och annan parkskötsel.

Skattesats (2% skatt motsvarar ett poäng)		
Förra året: 30%	Nästa år:	%



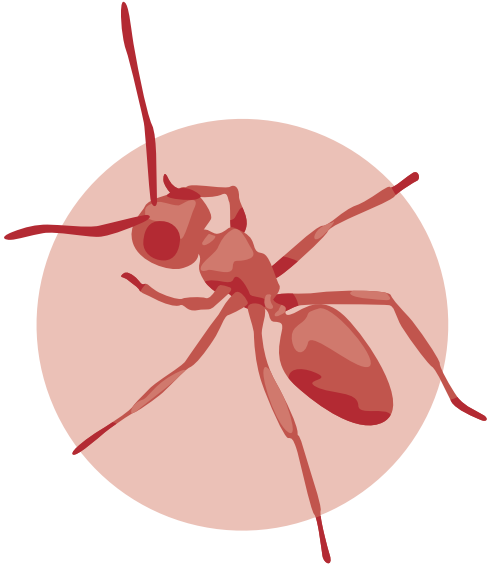
VÄNSTERSOCIALISTISKA PARTIET

	Förra årets budget	Årets budget
Utbildning och Förskoleverksamhet 6 Inkluderar all utbildning såväl förskola och grundskola som gymnasieskolan och vuxenutbildning.		
omsorg och socialtjänst 5 Inkluderar alla omsorgsområden, allt från äldre vård till gruppboende för handikappade och vårdinsatser för missbrukare.		
Infrastruktur 2 Här hamnar alla frågor om kommunala vägar, broar och bygstationer, dessutom omfattas den kommunala kollektivtrafiken.		

	Förra årets budget	Årets budget
Tekniska nämnden 1 Inkluderar flera praktiska frågor i en kommun, såsom räddningstjänst, avfallshantering och framtidsplanering.		
Fritid och Kultur 1 Inkluderar frågor som föreningsstöd, kommunala kultursatsningar i form av teater, bio och bibliotek samt satsningar på andra fritidsaktiviteter som skateboarparkeer och annan parkskötsel.		

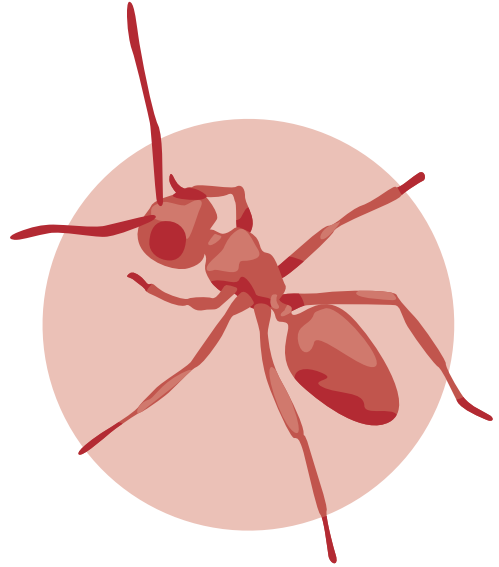
VAL TILL KOMMUNFULLMÄKTIGE

VÄNSTERSOCIALISTISKA PARTIET



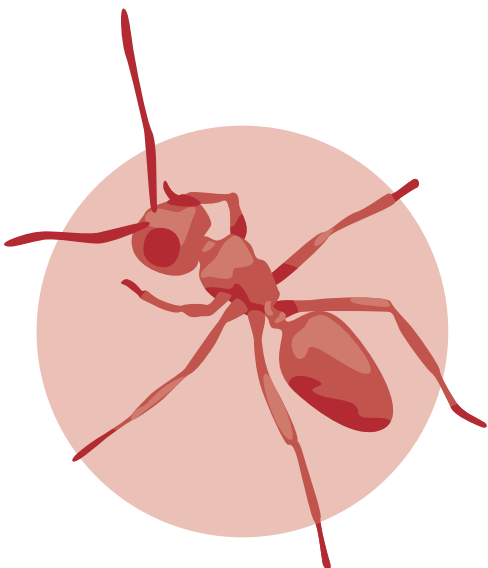
VAL TILL KOMMUNFULLMÄKTIGE

VÄNSTERSOCIALISTISKA PARTIET



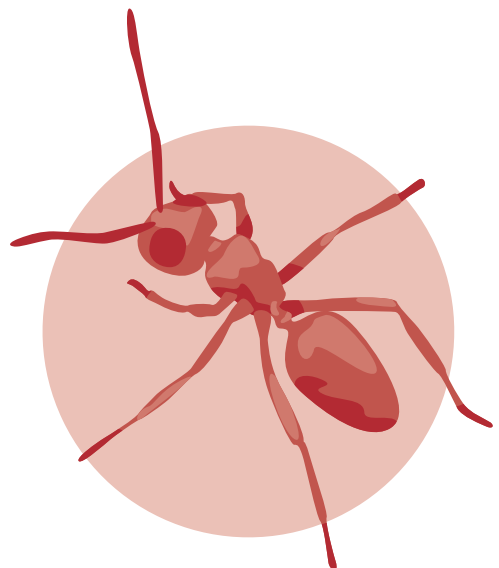
VAL TILL KOMMUNFULLMÄKTIGE

VÄNSTERSOCIALISTISKA PARTIET



VAL TILL KOMMUNFULLMÄKTIGE

VÄNSTERSOCIALISTISKA PARTIET



Ekologiska Partiet (ep) vill ha ett hållbart samhälle. Det betyder att man vill lämna världen till nästa generation i samma skick som man fann den. Naturen ska smutas ner så lite som det bara går. Fabriker ska inte släppa ut så mycket farliga ämnen i luften.

Ekologiska partiet vill att vi ska återvinna saker vi använder, som tidningar, burkar, metaller och papper. De andra partierna håller oftast med om dessa saker, men vi tycker att det är viktigast av allt: Användningen av kärnkraft ser vi som ett stort problem då avfallet är extremt skadligt för naturen. Vi vill satsa mer ekonomi på att utvidga alternativa energikällor så som sol- och vindkraft.

Vi vill höja skatterna på miljöfarliga ämnen så att människor och företag inte använder dem så mycket. Bilar är miljöfarliga och därför vill Ekologiska Partiet ha mer och bättre kollektivtrafik och fler cykelbanor. Pengar och prylar är inte det viktigaste i tillvaron. "Slit och släng"-samhället är orimligt.

Vi tycker också att det är viktigt att samarbeta i hela världen eftersom vi alla andas samma smutsiga luft och badar i samma smutsiga vatten. Det är också därför som vi tycker att vi ska ge mycket bistånd till fattiga länder.

Vi anser att människor ska arbeta mindre. Det ska vara 6 timmars arbetsdag eller fyra dagars arbetsvecka. Då får fler människor möjligheten att arbeta.



EKOLOGISKA PARTIET

Vad vårt parti står för:



EKOLOGISKA PARTIET

Årets budget	Utbildning och Förskoleverksamhet
	Inkluderar all utbildning såväl förskola och grundskola som gymnasieskolan och vuxenutbildning.
	Omsorg och socialtjänst
	Inkluderar alla omsorgsområden, allt från äldre vård till gruppboende för handikappade och vårdinsatser för missbrukare.
	Infrastruktur
	Här hamnar alla frågor om kommunala vägar, broar och bygstationer, dessutom omfattas den kommunala kollektivtrafiken.

Årets budget	Tekniska nämnden
	Inkluderar flera praktiska frågor i en kommun, såsom räddningstjänst, avfallshantering och framtidsplanering.
	Fritid och Kultur
	Inkluderar frågor som föreningsstöd, kommunala kultursatsningar i form av teater, bio och bibliotek samt satsningar på andra fritidsaktiviteter som skateboarparkeer och annan parkskötsel.

Skattesats (2% skatt motsvarar ett poäng)		
Förra året: 30%	Nästa år:	%



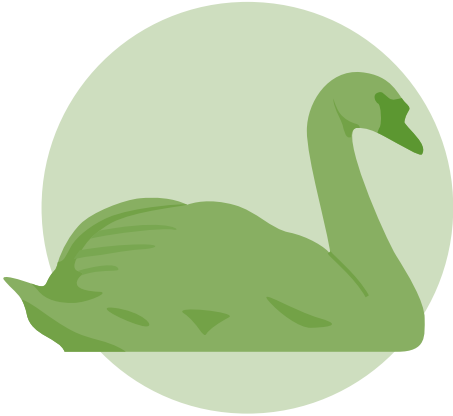
Ekologiska Partiet

	Förra årets budget	Årets budget
Utbildning och Förskoleverksamhet Inkluderar all utbildning såväl förskola och grundskola som gymnasieskolan och vuxenutbildning.	6	
Omorg och socialtjänst Inkluderar alla omsorgsområden, allt från äldre vård till gruppboende för handikappade och vårdinsatser för missbrukare.	5	
Infrastruktur Här hamnar alla frågor om kommunala vägar, broar och bygstationer, dessutom omfattas den kommunala kollektivtrafiken.	2	

	Förra årets budget	Årets budget
Tekniska nämnden Inkluderar flera praktiska frågor i en kommun, såsom räddningstjänst, avfallshantering och framtidsplanering.	1	
Fritid och Kultur Inkluderar frågor som föreningsstöd, kommunala kultursatsningar i form av teater, bio och bibliotek samt satsningar på andra fritidsaktiviteter som skateboardparker och annan parkskötsel.	1	

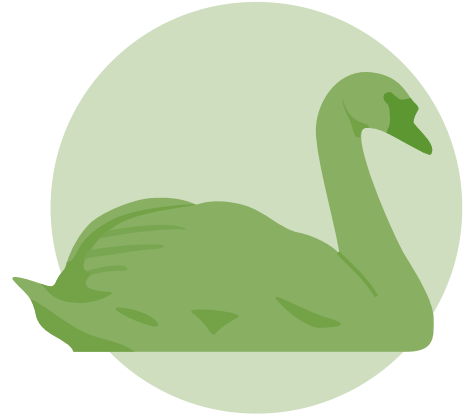
VAL TILL KOMMUNFULLMÄKTIGE

EKOLOGISKA PARTIET



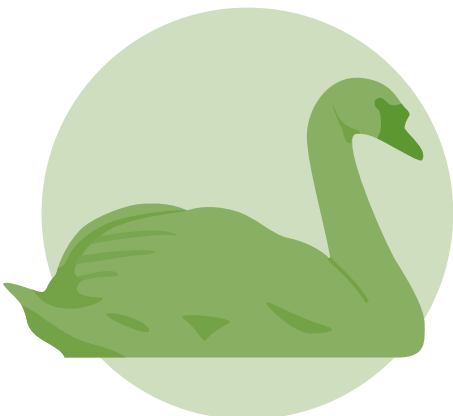
VAL TILL KOMMUNFULLMÄKTIGE

EKOLOGISKA PARTIET



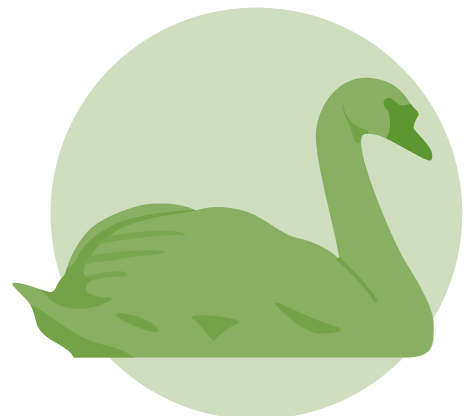
VAL TILL KOMMUNFULLMÄKTIGE

EKOLOGISKA PARTIET



VAL TILL KOMMUNFULLMÄKTIGE

EKOLOGISKA PARTIET



Feministiska Partiet (f) vill ha ett feministiskt samhälle. Det betyder att man vill att män och kvinnor ska ha samma förutsättningar i samhället. Jämställdhet och jämlikhet är också viktigt för andra grupper i samhället som är utsatta. Det kan till exempel vara homosexuella, bisexuella och transpersoner, invandrare och unga människor. Feministiska partiet vill att vi ska öka kvinnors makt i samhället. De andra partierna håller oftast med om dessa saker, men Feministiska Partiet tycker att det är viktigast av allt.

Feministiska Partiet vill verka för att barn under 18 år inte får utnyttjas i något pornografiskt sammanhang. Vi vill också att det ska vara fri och laglig abort i hela världen. Vi tycker även att förskolan och fritidsverksamhet ska rustas upp och att utbildningsfrågor är viktiga.

Feministiska Partiet tycker också att det är viktigt att samarbeta i hela världen eftersom kvinnor har det lika illa, eller ännu sämre i andra länder. Det är också därför som Feministiska partiet tycker att vi ska ge mycket bistånd till fattiga länder.

Vi anser att människor ska arbeta mindre. Det ska vara 6 timmars arbetsdag eller fyra dagars arbetsvecka. Då får fler människor möjligheten att arbeta.



FEMINISTISKA PARTIET

Vad vårt parti står för:



FEMINISTISKA PARTIET

	Årets budget
Utbildning och Förskoleverksamhet	
Inkluderar all utbildning såväl förskola och grundskola som gymnasieskolan och vuxenutbildning.	
Omsorg och socialtjänst	
Inkluderar alla omsorgsområden, allt från äldre vård till gruppboende för handikappade och vårdinsatser för missbrukare.	
Infrastruktur	
Här hamnar alla frågor om kommunala vägar, broar och bygstationer, dessutom omfattas den kommunala kollektivtrafiken.	

	Årets budget
Tekniska nämnden	
Inkluderar flera praktiska frågor i en kommun, såsom räddningstjänst, avfallshantering och framtidsplanering.	
Fritid och Kultur	
Inkluderar frågor som föreningsstöd, kommunala kultursatsningar i form av teater, bio och bibliotek samt satsningar på andra fritidsaktiviteter som skateboarparkeer och annan parkskötsel.	

Skattesats (2% skatt motsvarar ett poäng)		
Förra året: 30%	Nästa år:	%



FEMINISTISKA PARTIET

	Förra årets budget	Årets budget
<p>Utbildning och Förskoleverksamhet</p> <p>6</p> <p>Inkluderar all utbildning såväl förskola och grundskola som gymnasieskolan och vuxenutbildning.</p>		
<p>omsorg och socialtjänst</p> <p>5</p> <p>Inkluderar alla omsorgsområden, allt från äldre vård till gruppboende för handikappade och vårdinsatser för missbrukare.</p>		
<p>Infrastruktur</p> <p>2</p> <p>Här hamnar alla frågor om kommunala vägar, broar och bygstationer, dessutom omfattas den kommunala kollektivtrafiken.</p>		

	Förra årets budget	Årets budget
<p>Tekniska nämnden</p> <p>1</p> <p>Inkluderar flera praktiska frågor i en kommun, såsom räddningstjänst, avfallshantering och framtidsplanering.</p>		
<p>Fritid och Kultur</p> <p>1</p> <p>Inkluderar frågor som föreningsstöd, kommunala kultursatsningar i form av teater, bio och bibliotek samt satsningar på andra fritidsaktiviteter som skateboarparkeer och annan parkskötsel.</p>		

VAL TILL KOMMUNFULLMÄKTIGE

FEMINISTISKA PARTIET



VAL TILL KOMMUNFULLMÄKTIGE

FEMINISTISKA PARTIET



VAL TILL KOMMUNFULLMÄKTIGE

FEMINISTISKA PARTIET



VAL TILL KOMMUNFULLMÄKTIGE

FEMINISTISKA PARTIET



Frihetspartiet (fp) sätter individen i centrum. Vi tycker att livet kan delas upp i två områden; det som är för alla och det som är privat. De tycker att politik skall handla om det som är för alla och inte om det som är privat.

Staten skall inte blanda sig i människors liv i onödan, för de är individer som vill olika saker med sina liv. Det är därför vi vill ha privata sjukhus och friskolor så att man inte bara har ett sjukhus eller en skola att välja på. Man ska kunna välja själv.

Frihetspartiet vill att alla skall ha samma chanser att ta sig fram i livet. Därför skall utbildning vara gratis och man skall bekämpa diskriminering. Eftersom individen ska få göra sina val själva, utan att staten lägger sig i. Bland annat ska varje individ själv se till sina egendomar och förvalata de själva, så vi vill ha låga skatter.

Frihetspartiet är för frihandel, de vill alltså inte att det skall finnas tullar eller hinder för att handla mellan länder. Vi tycker att marknaden ska få bestämma priset på saker man köper. Om man har tull vid gränsen till landet så bestämmer ju staten vad priset kommer att bli, och det vill inte Frihetspartiet.

Vi ser även att arbete inom vården och omsorgen ska förbättras med bland annat högre löner. Att öka mängden män som arbetar i denna sektor ser vi även som något mycket viktigt.



FRIHETSPARTIET

Vad vårt parti står för:



FRIHETSPARTIET

Årets budget	Utbildning och Förskoleverksamhet
	Inkluderar all utbildning såväl förskola och grundskola som gymnasieskolan och vuxenutbildning.
	Omsorg och socialtjänst
	Inkluderar alla omsorgsområden, allt från äldre vård till gruppboende för handikappade och vårdinsatser för missbrukare.
	Infrastruktur
	Här hamnar alla frågor om kommunala vägar, broar och bygstationer, dessutom omfattas den kommunala kollektivtrafiken.

Årets budget	Tekniska nämnden
	Inkluderar flera praktiska frågor i en kommun, såsom räddningstjänst, avfallshantering och framtidsplanering.
	Fritid och Kultur
	Inkluderar frågor som föreningsstöd, kommunala kultursatsningar i form av teater, bio och bibliotek samt satsningar på andra fritidsaktiviteter som skateboardparkeer och annan parkskötsel.

Skattesats (2% skatt motsvarar ett poäng)		
Förra året: 30%	Nästa år:	%



FRIHETSPARTIET

	Förra årets budget	Årets budget
Utbildning och Förskoleverksamhet Inkluderar all utbildning såväl förskola och grundskola som gymnasieskolan och vuxenutbildning.	6	
omsorg och socialtjänst Inkluderar alla omsorgsområden, allt från äldre vård till gruppboende för handikappade och vårdinsatser för missbrukare.	5	
Infrastruktur Här hamnar alla frågor om kommunala vägar, broar och byggnationer, dessutom omfattas den kommunala kollektivtrafiken.	2	

	Förra årets budget	Årets budget
Tekniska nämnden Inkluderar flera praktiska frågor i en kommun, såsom räddningstjänst, avfallshantering och framtidsplanering.	1	
Fritid och Kultur Inkluderar frågor som föreningsstöd, kommunala kultursatsningar i form av teater, bio och bibliotek samt satsningar på andra fritidsaktiviteter som skateboarparkeer och annan parkskötsel.	1	

VAL TILL KOMMUNFULLMÄKTIGE

FRIHETSPARTIET



VAL TILL KOMMUNFULLMÄKTIGE

FRIHETSPARTIET



VAL TILL KOMMUNFULLMÄKTIGE

FRIHETSPARTIET



VAL TILL KOMMUNFULLMÄKTIGE

FRIHETSPARTIET



Partiplansch — Glesbygdspartiet

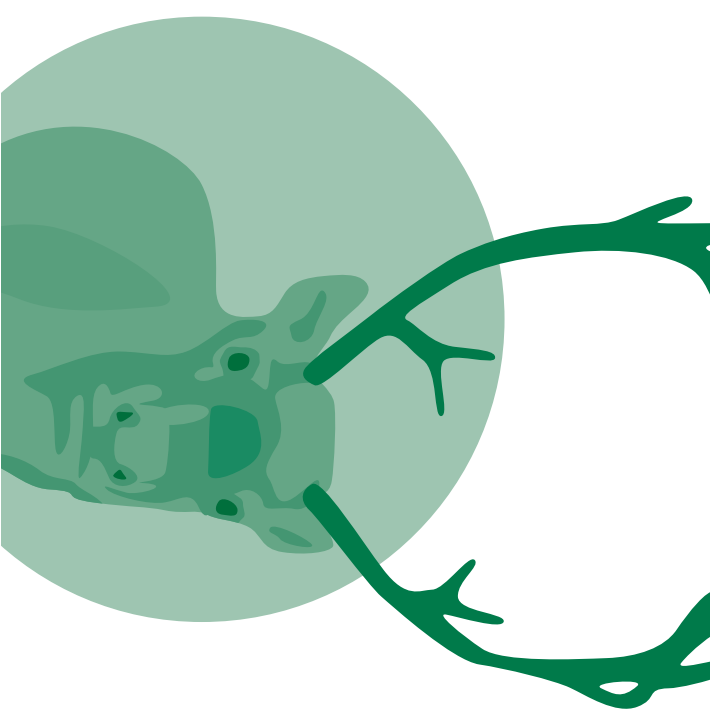
Glesbygdspartiet (g) tycker att människor ska få ta ansvar för sig själva, för varandra och för samhället. Politikerna behöver inte bestämma över så många saker. Därför tycker vi att politiska partier måste börja arbeta på ett nytt sätt. Glesbygdspartiet tycker att makten över samhället ska finnas så nära medborgaren som möjligt. Makten måste öka i kommuner och landsting och minska i staten.

Glesbygdspartiet tycker att miljön, naturen och jordbruket är viktigt och att man ska kunna leva ett gott liv i hela landet. Människor ska kunna bo och arbeta var de vill i landet.

Glesbygdspartiet tycker att det är viktigt att göra det lätt för människor att starta företag och driva sin egen verksamhet. Människor ska betala mindre skatt på sin lön. Företag som förstör miljön ska betala mycket skatt.

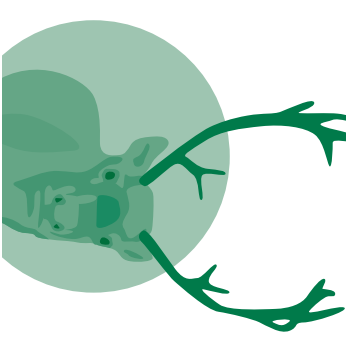
Skattepengarna ska användas så att människor kan leva bra i hela Sverige.

Det är viktigt att ta bort orättvisor mellan storstaden och landsbygden. Vi tycker också att orättvisor i världen ska minska. Därför vill vi att vi ska ge bistånd till fattigare länder.



GLESBYGDSPARTIET

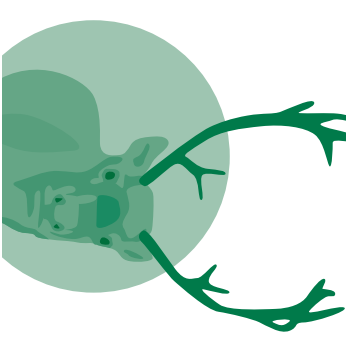
Vad vårt parti står för:



GLESBYGDSPARTIET

Årets budget	Utbildning och Förskoleverksamhet
	Inkluderar all utbildning såväl förskola och grundskola som gymnasieskolan och vuxenutbildning.
	Omsorg och socialtjänst
	Inkluderar alla omsorgsområden, allt från äldre vård till gruppboende för handikappade och vårdinsatser för missbrukare.
	Infrastruktur
	Här hamnar alla frågor om kommunala vägar, broar och bygstationer, dessutom omfattas den kommunala kollektivtrafiken.

Årets budget	Tekniska nämnden
	Inkluderar flera praktiska frågor i en kommun, såsom räddningstjänst, avfallshantering och framtidsplanering.
	Fritid och Kultur
	Inkluderar frågor som föreningsstöd, kommunala kultursatsningar i form av teater, bio och bibliotek samt satsningar på andra fritidsaktiviteter som skateboardparkeer och annan parkskötsel.



GLESBYGDSPARTIET

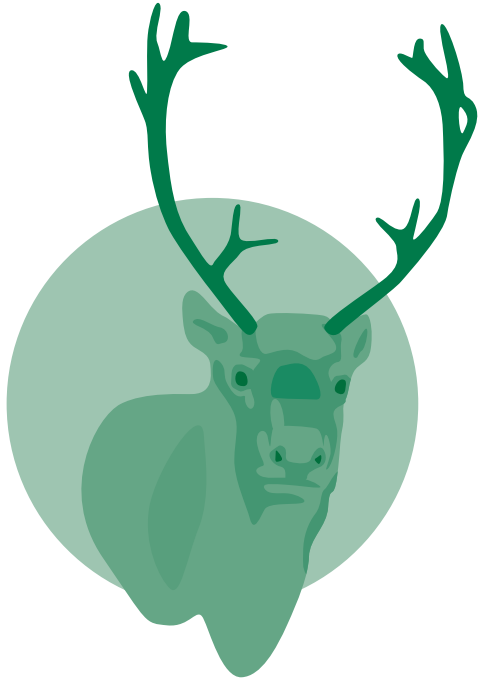
Skattesats (2% skatt motsvarar ett poäng)		
Förra året: 30%	Nästa år:	%

	Förra årets budget	Årets budget
Utbildning och Förskoleverksamhet 6 Inkluderar all utbildning såväl förskola och grundskola som gymnasieskolan och vuxenutbildning.		
Omorg och socialtjänst 5 Inkluderar alla omsorgsområden, allt från äldre vård till gruppboende för handikappade och vårdinsatser för missbrukare.		
Infrastruktur 2 Här hamnar alla frågor om kommunala vägar, broar och bygstationer, dessutom omfattas den kommunala kollektivtrafiken.		

	Förra årets budget	Årets budget
Tekniska nämnden 1 Inkluderar flera praktiska frågor i en kommun, såsom räddningstjänst, avfallshantering och framtidsplanering.		
Fritid och Kultur 1 Inkluderar frågor som föreningsstöd, kommunala kultursatsningar i form av teater, bio och bibliotek samt satsningar på andra fritidsaktiviteter som skateboarparkeer och annan parkskötsel.		

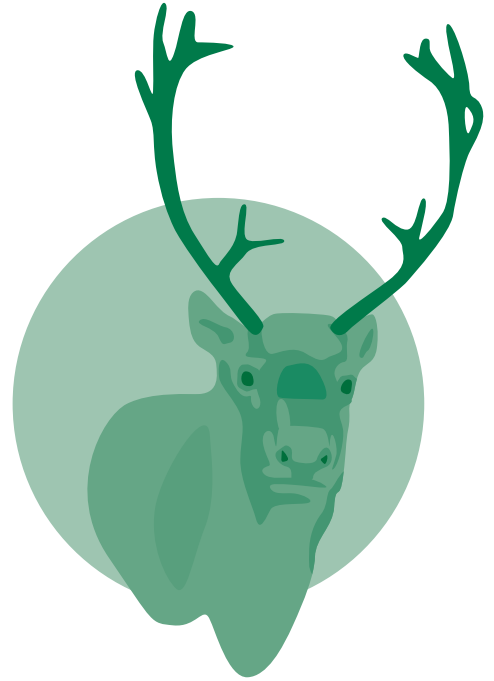
VAL TILL KOMMUNFULLMÄKTIGE

GLESBYGDSPARTIET



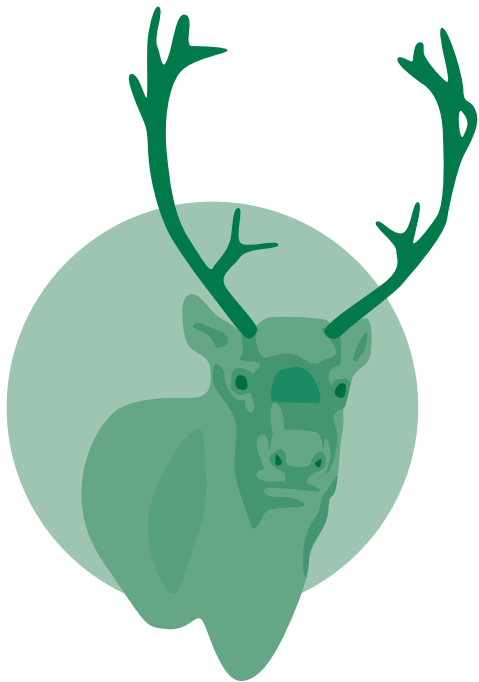
VAL TILL KOMMUNFULLMÄKTIGE

GLESBYGDSPARTIET



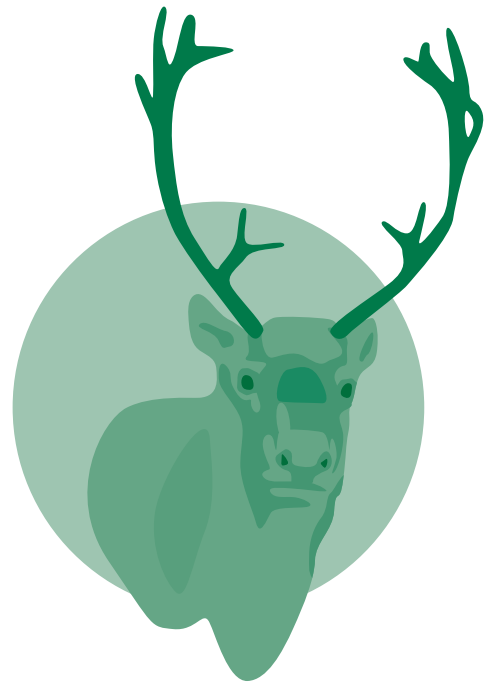
VAL TILL KOMMUNFULLMÄKTIGE

GLESBYGDSPARTIET



VAL TILL KOMMUNFULLMÄKTIGE

GLESBYGDSPARTIET



Partiplansch — Konservativa Partiet

Konservativa Partiet (kp) vill skynda långsamt. Vi tycker att man måste tänka på våra traditioner och vår historia när man ska fatta beslut. Samhället kan inte bli perfekt och därför måste man vara försiktig när man ska göra stora förändringar. Konservativa Partiet tycker att man ska ta små steg i rätt riktning istället för att skynda för mycket.

Konservativa Partiet tycker att familjen är viktig. Det är familjens ansvar att uppfostra barn till trygga människor inte statens. Individerna, familjen, kyrkan och andra grupper i samhället är minst lika viktiga som staten tycker de konservativa.

För familjens skull är det viktigt att de själva får välja vilken skola eller vilket sjukhus man kan gå till. I skolan vill Konservativa Partiet ha mer ordning och reda, gärna med betyg i uppförande. Det ska också finnas fler steg i betygen i skolan. Med möjligheten till ett eget val vill vi också att det ska vara lättare att starta egna företag och sköta sin egna affärer. I dag finns det alldeles för mycket svåra regler och begränsningar.

Konservativa Partiet tycker att nationen är en naturlig enhet. Vi tycker att det är viktigt att bevara sitt lands historia, språk, och traditioner. Därför är det också viktigt med ett starkt försvar.



KONSERVATIVA PARTIET

Vad vårt parti står för:



KONSERVATIVA PARTIET

Årets budget	Utbildning och Förskoleverksamhet
	Inkluderar all utbildning såväl förskola och grundskola som gymnasieskolan och vuxenutbildning.
	Omsorg och socialtjänst
	Inkluderar alla omsorgsområden, allt från äldrevärd till gruppboende för handikappade och vårdinsatser för missbrukare.
	Infrastruktur
	Här hamnar alla frågor om kommunala vägar, broar och bygstationer, dessutom omfattas den kommunala kollektivtrafiken.

Årets budget	Tekniska nämnden
	Inkluderar flera praktiska frågor i en kommun, såsom räddningstjänst, avfallshandtering och framtidsplanering.
	Fritid och Kultur
	Inkluderar frågor som föreningsstöd, kommunala kultursatsningar i form av teater, bio och bibliotek samt satsningar på andra fritidsaktiviteter som skateboardparkeer och annan parkskötsel.

Skattesats (2% skatt motsvarar ett poäng)		
Förra året: 30%	Nästa år:	%



KONSERVATIVA PARTIET

	Förra årets budget	Årets budget
Utbildning och Förskoleverksamhet	6	
Inkluderar all utbildning såväl förskola och grundskola som gymnasieskolan och vuxenutbildning.		

Omorg och socialtjänst	5	
Inkluderar alla omsorgsområden, allt från äldre vård till gruppboende för handikappade och vårdinsatser för missbrukare.		

Infrastruktur	2	
Här hamnar alla frågor om kommunala vägar, broar och bygstationer, dessutom omfattas den kommunala kollektivtrafiken.		

	Förra årets budget	Årets budget
Tekniska nämnden	1	
Inkluderar flera praktiska frågor i en kommun, såsom räddningstjänst, avfallshantering och framtidsplanering.		

Fritid och Kultur	1	
Inkluderar frågor som föreningsstöd, kommunala kultursatsningar i form av teater, bio och bibliotek samt satsningar på andra fritidsaktiviteter som skateboarparkeer och annan parkskötsel.		

VAL TILL KOMMUNFULLMÄKTIGE

KONSERVATIVA PARTIET



VAL TILL KOMMUNFULLMÄKTIGE

KONSERVATIVA PARTIET



VAL TILL KOMMUNFULLMÄKTIGE

KONSERVATIVA PARTIET



VAL TILL KOMMUNFULLMÄKTIGE

KONSERVATIVA PARTIET



Partiplansch – Kristendomspartiet

Kristendomspartiet (Krp) vill ha ett samhälle där kristendomen spelar en viktig roll. Protestantismen är en stor del av svensk historia och kultur. Utan att förstå bibeln är det svårt att förstå varför vårt samhälle ser ut som det gör. När samhället hjälper människor med alkoholproblem eller ger pengar till fattiga länder så gör vi det för att medkänsla och givmildhet är kristna värden. Sverige är ett kristet land, men många religioner får plats i Sverige. Ofta är man överens med människor med annan tro om att religion är viktig.

Familjen är viktig för kristendomspartiet eftersom det är i familjen man uppfost-
ras och vårdas mest. Eftersom det är dyrt att ha barn vill vi höja barnbidraget . Staten skall lämna familjen ifred så att den kan uppfosttra barn till trygga människor. Det är bättre att barn uppfosttras hemma än på dagis. Kristendomspartiet vill också ha fler timmar undervisning i religion i skolan.

För att göra vårt land säkrare vill vi införa fler poliser som kan hjälpa den vanliga människan på gatan.

Kristendomspartiet vill att det ska vara lätt att driva eget företag och att skatterna ska vara låga. Vi vill att det ska löna sig att arbeta och att utbilda sig. Staten ska inte blanda sig i ekonomin för mycket genom att äga företag eller sätta upp en massa regler.

Kristendomspartiet tycker att det är bra att Sverige ger mycket bistånd till fattiga länder.



KRISTENDOMSPARTIET

Vad vårt parti står för:



KRISTENDOMSPARTIET

Årets budget	Utbildning och Förskoleverksamhet
	Inkluderar all utbildning såväl förskola och grundskola som gymnasieskolan och vuxenutbildning.
	Omsorg och socialtjänst
	Inkluderar alla omsorgsområden, allt från äldre vård till gruppboende för handikappade och vårdinsatser för missbrukare.
	Infrastruktur
	Här hamnar alla frågor om kommunala vägar, broar och byggnationer, dessutom omfattas den kommunala kollektivtrafiken.

Årets budget	Tekniska nämnden
	Inkluderar flera praktiska frågor i en kommun, såsom räddningstjänst, avfallshantering och framtidsplanering.
	Fritid och Kultur
	Inkluderar frågor som föreningsstöd, kommunala kultursatsningar i form av teater, bio och bibliotek samt satsningar på andra fritidsaktiviteter som skateboarparkeer och annan parkskötsel.

Skattesats (2% skatt motsvarar ett poäng)		
Förra året: 30%	Nästa år:	%



KRISTENDOMSPARTIET

	Förra årets budget	Årets budget
Utbildning och Förskoleverksamhet Inkluderar all utbildning såväl förskola och grundskola som gymnasieskolan och vuxenutbildning.	6	
omsorg och socialtjänst Inkluderar alla omsorgsområden, allt från äldre vård till gruppboende för handikappade och vårdinsatser för missbrukare.	5	
Infrastruktur Här hamnar alla frågor om kommunala vägar, broar och byggnationer, dessutom omfattas den kommunala kollektivtrafiken.	2	

	Förra årets budget	Årets budget
Tekniska nämnden Inkluderar flera praktiska frågor i en kommun, såsom räddningstjänst, avfallshantering och framtidsplanering.	1	
Fritid och Kultur Inkluderar frågor som föreningsstöd, kommunala kultursatsningar i form av teater, bio och bibliotek samt satsningar på andra fritidsaktiviteter som skateboardparkeer och annan parkskötsel.	1	

VAL TILL KOMMUNFULLMÄKTIGE

KRISTENDOMSPARTIET



VAL TILL KOMMUNFULLMÄKTIGE

KRISTENDOMSPARTIET



VAL TILL KOMMUNFULLMÄKTIGE

KRISTENDOMSPARTIET



VAL TILL KOMMUNFULLMÄKTIGE

KRISTENDOMSPARTIET



Partiplansch – Reformpartiet

Reformpartiet (r) är det yngsta partiet. Vi tycker att de etablerade partierna har fått bestämma tillsammans alldeles för länge och att de saknar nya idéer för framtiden.

Reformpartiet vill att skatterna ska sänkas, så att man får mer pengar i plånboken när man får lön. Socialbidrag, sjukbidrag och barnbidrag är inte bra och ska sänkas eller tas bort helt. Däremot ska pensionärer få högre pension så att man kan må bra när man är gammal. Reformpartiet tycker att det ska vara ordning och reda i skolan och i samhället. Det ska finnas fler poliser och hårdare straff.

Reformpartiet tycker att Sverige är viktigt. Vi tycker att man ska lära sig mer om den svenska kulturen och historien i skolan. De andra kulturena i världen är inte riktigt lika viktiga. Reformpartiet är stolta över att vi som bor i Sverige har byggt ett land som är så bra som det är. Vi tycker att vi måste vara försiktiga så att andra som kommer från andra länder inte kommer hit och bara använder det goda som redan finns. Därför tycker vi att vi inte ska ta emot så mycket invandrare och flyktingar. De invandrare som redan har flyttat hit ska uppmuntras att flytta "hem" igen.

Eftersom Reformpartiet tycker att Sverige är viktigast så ska försvaret bli starkare. Det viktigaste är att det går bra för Sverige och därför ska vi inte ge bort så mycket pengar som vi gör till fattiga länder.



REFORMPARTIET

Vad vårt parti står för:



REFORMPARTIET

Utbildning och Förskoleverksamhet	Inkluderar all utbildning såväl förskola och grundskola som gymnasieskolan och vuxenutbildning.	Årets budget	
Omsorg och socialtjänst	Inkluderar alla omsorgsområden, allt från äldrevärd till gruppboende för handikappade och vårdinsatser för missbrukare.		
Infrastruktur	Här hamnar alla frågor om kommunala vägar, broar och bygstationer, dessutom omfattas den kommunala kollektivtrafiken.		

Tekniska nämnden	Inkluderar flera praktiska frågor i en kommun, såsom räddningstjänst, avfallshantering och framtidsplanering.	Årets budget
Fritid och Kultur	Inkluderar frågor som föreningsstöd, kommunala kultursatsningar i form av teater, bio och bibliotek samt satsningar på andra fritidsaktiviteter som skateboardparkeer och annan parkskötsel.	

Skattesats (2% skatt motsvarar ett poäng)		
Förra året: 30%	Nästa år:	%



REFORMPARTIET

	Förra årets budget	Årets budget
Utbildning och Förskoleverksamhet Inkluderar all utbildning såväl förskola och grundskola som gymnasieskolan och vuxenutbildning.	6	
omsorg och socialtjänst Inkluderar alla omsorgsområden, allt från äldre vård till gruppboende för handikappade och vårdinsatser för missbrukare.	5	
Infrastruktur Här hamnar alla frågor om kommunala vägar, broar och byggnationer, dessutom omfattas den kommunala kollektivtrafiken.	2	

	Förra årets budget	Årets budget
Tekniska nämnden Inkluderar flera praktiska frågor i en kommun, såsom räddningstjänst, avfallshantering och framtidsplanering.	1	
Fritid och Kultur Inkluderar frågor som föreningsstöd, kommunala kultursatsningar i form av teater, bio och bibliotek samt satsningar på andra fritidsaktiviteter som skateboarparkeer och annan parkskötsel.	1	

VAL TILL KOMMUNFULLMÄKTIGE

REFORMPARTIET



VAL TILL KOMMUNFULLMÄKTIGE

REFORMPARTIET



VAL TILL KOMMUNFULLMÄKTIGE

REFORMPARTIET



VAL TILL KOMMUNFULLMÄKTIGE

REFORMPARTIET



Partiplansch – Socialistiska Partiet

Socialisterna (sp) tycker att man ska börja se vad som är bra för alla innan man ser vad som är bra för var och en. Om samhället och det vi skapar tillsammans är tillräckligt bra så har människorna i samhället det också bra. Solidaritet är ett viktigt ord för socialisterna. Det betyder att vi skapar samhället tillsammans, och att vi har ett gemensamt ansvar för att alla ska ha det bra. Ingen ska behöva vara fattig, det är bättre att ge bidrag till de som har lite pengar.

Socialisterna tycker att staten ska ha mycket makt. Makten ska kontrolleras av människorna genom demokratin. Vi tycker också att alla ska få vara som de är utan att bli diskriminerad. Så länge det finns diskriminering får människor aldrig lika chanser att klara sig i livet. Detta inkluderar givetvis att alla får möjligheten att arbeta.

Socialistiska Partiet vill använda skatterna till att minska ekonomiska skillnader i samhället. Sjukvård, utbildning med mera skall vara gratis för alla. Socialisterna är misstänksamma mot privata sjukhus, skolor, eller vårdhem. Man skall inte kunna köpa sig förbi en kö. Skolorna ska få de pengar de behöver för att ha en bra undervisning. Solidaritet handlar inte bara om att hjälpas åt här hemma i Sverige utan Socialisterna tycker också att det är viktigt att dela med sig till andra fattigare länder i världen. Därför ska vi ge bistånd.



SOCIALISTISKA PARTIET

Vad vårt parti står för:



SOCIALISTISKA PARTIET

	Årets budget
Utbildning och Förskoleverksamhet	
Inkluderar all utbildning såväl förskola och grundskola som gymnasieskolan och vuxenutbildning.	
Omsorg och socialtjänst	
Inkluderar alla omsorgsområden, allt från äldre vård till gruppboende för handikappade och vårdinsatser för missbrukare.	
Infrastruktur	
Här hamnar alla frågor om kommunala vägar, broar och bygstationer, dessutom omfattas den kommunala kollektivtrafiken.	

	Årets budget
Tekniska nämnden	
Inkluderar flera praktiska frågor i en kommun, såsom räddningstjänst, avfallshantering och framtidsplanering.	
Fritid och Kultur	
Inkluderar frågor som föreningsstöd, kommunala kultursatsningar i form av teater, bio och bibliotek samt satsningar på andra fritidsaktiviteter som skateboarparkeer och annan parkskötsel.	



SOCIALISTISKA PARTIET

Skattesats (2% skatt motsvarar ett poäng)		
Förra året: 30%	Nästa år:	%

	Förra årets budget	Årets budget
Utbildning och Förskoleverksamhet 6 Inkluderar all utbildning såväl förskola och grundskola som gymnasieskolan och vuxenutbildning.		
omsorg och socialtjänst 5 Inkluderar alla omsorgsområden, allt från äldre vård till gruppböende för handikappade och vårdinsatser för missbrukare.		
Infrastruktur 2 Här hamnar alla frågor om kommunala vägar, broar och byggnationer, dessutom omfattas den kommunala kollektivtrafiken.		

	Förra årets budget	Årets budget
Tekniska nämnden 1 Inkluderar flera praktiska frågor i en kommun, såsom räddningstjänst, avfallshantering och framtidsplanering.		
Fritid och Kultur 1 Inkluderar frågor som föreningsstöd, kommunala kultursatsningar i form av teater, bio och bibliotek samt satsningar på andra fritidsaktiviteter som skateboardparkeer och annan parkskötsel.		

VAL TILL KOMMUNFULLMÄKTIGE

SOCIALISTISKAPARTIET



VAL TILL KOMMUNFULLMÄKTIGE

SOCIALISTISKAPARTIET



VAL TILL KOMMUNFULLMÄKTIGE

SOCIALISTISKAPARTIET



VAL TILL KOMMUNFULLMÄKTIGE

SOCIALISTISKAPARTIET



UNGDOMSSTYRELSEN

är en myndighet som tar fram kunskap om ungas levnadsvillkor.
Vi ger stöd till föreningsliv och kommuner samt till internationellt samarbete.



UNGDOMSSTYRELSEN
www.ungdomsstyrelsen.se



UNGDOMSSTYRELSEN

Box 17801 • 118 94 Stockholm • tfn 08-566 219 00 • fax 08-566 219 98
e-post: info@ungdomsstyrelsen.se • webbplats: www.ungdomsstyrelsen.se